

# SIKKER INNRAPPORTERING

## Bransjeveileder for innrapportering av HMS-statistikk



## Innledning

Hensikten med denne bransjeveilederen er å sørge for felles og identisk innrapportering og statistikkføring av HMS-tall i kraftnæringen. Dette gjelder spesielt Energi Norges HMS-undersøkelse, hvor det utarbeides HMS-statistikk for kraftnæringen basert på input fra virksomhetene. Undersøkelsen viser trender i næringen, og i tillegg kan den enkelte virksomhet vurdere egen virksomhet opp mot næringen.

**For at innrapporteringen skal bli riktig, er det viktig at alle virksomheter som deltar i Energi Norges HMS-undersøkelse rapporterer inn på lik måte, og følger de anbefalte retningslinjene.**

Definisjoner i veilederen er i så stor grad som mulig i samsvar med de definisjoner som benyttes innen andre næringer. Dette gjør det mulig å sammenligne på tvers av næringene. Man må være klar over at det kan forekomme individuelle variasjoner mellom virksomhetene, så man må benytte HMS-statistikken med varsomhet. I dette ligger en oppfordring til å "se bak" tallene og hva de baserer seg på. Geografisk beliggenhet eller størrelser på selskapene kan gi ulike HMS-utfordringer. Statistikken bør benyttes for å se på trender og utvikling i egen virksomhet og næringen generelt, samt som bakgrunnsmateriale for videre læring og forbedringsarbeid.

Ved bruk av HMS-statistikk i virksomhetene anbefales det å benytte H2- og F-verdier som hovedparametere. H2-verdien er et måltall (KPI) for antall arbeidsrelaterte skader med og uten fravær. Bruk av H2- og F-verdier gir en sikrere innrapportering, uavhengig av virksomhetens størrelse. Svakheten ved bruk av H1-verdi som hovedparameter er

at den ikke nødvendigvis gjenspeiler alvorlighetsgraden i skaden. H1-verdien er måltallet (KPI) for antall arbeidsrelaterte skader med fravær. For bedrifter som har svært få skader, gir H2- og F-verdiene et mer reelt bilde av skadeutviklingen. F-verdien er måltallet (KPI) for fraværsdager. Ved bruk av H2-verdien, unngås i tillegg underreportering som kan være tilfellet når man forholder seg til H1-verdiene. Norsk Industri benytter også H2-verdien (TRI) som hoved parameter.

Fra 2022 er HMS-statistikken utvidet med informasjon om type hendelse, skadet kroppsdel, type ulykke, antatt viktigste årsak til hendelsen, kategori ansatt og aldersgruppe. Videre inviterer vi deltakerne, til å rapportere hendelser med stort skadepotensiale, såkalte "HIPO-hendelser» Dette er ulykker og nestenulykker som har ført til eller som under ubetydelig endrede omstendigheter kunne ført til alvorlig personskade med varige mén eller død.

Bransjeveilederen skal til enhver tid være oppdatert. Energi Norge har ansvar for jevnlig gjennomgang og oppdatering.

Det har vært et tett samarbeid med medlemsbedriftene i utarbeidelsen av bransjeveilederen gjennom HMS-fagforum og Arbeidspolitisk Utvalg. I tillegg har Energi Norge samarbeidet med Norsk Industri, Norsk Olje & Gass og BNL, som del av NHO felleskapet. Virksomhetene som har deltatt i arbeidet er Statnett, Statkraft, Skagerak Energi, Lofotkraft, TrønderEnergi, Troms Kraft, Agder Energi, Otera, Lyse, Eidsiva Energi, BKK, Nettpartner, HelgelandsKraft, BKK og Hydro Energi.

## Innholdsfortegnelse

SIKKER INNRAPPORTERING .....	1
Bransjeveileder for innrapportering av HMS-statistikk .....	1
Innledning .....	2
Innholdsfortegnelse .....	3
1 Benchmarkingundersøkelse for kraftnæringen .....	4
2 Definisjoner.....	4
2.1 HMS-avvik.....	4
2.2 Arbeidsgiver .....	4
2.3 Egne ansatte.....	5
2.4 Innleid arbeidskraft: Bestiller, hoved- og underleverandør.....	5
2.5 Arbeid.....	5
3 Aktuelle måleparametere .....	5
3.1 Hvem skal statistikken omfatte?.....	5
3.2 Antall arbeidstimer og antall årsverk .....	5
3.3 Arbeidsrelaterte skader.....	6
3.3.1 H1-verdi (LTI): Arbeidsrelaterte skader med fravær.....	6
3.3.2 H2-verdi (TRI): Arbeidsrelaterte skader, med og uten fravær.....	7
3.3.2.1 Førstehjelpsskader: Registreres ikke av Energi Norge.....	7
3.3.3 F-verdi: Fraværsdager som følge av arbeidsrelaterte skader .....	9
3.3.4 Tilrettelagt arbeid .....	9
3.3.5 Alvorlige skader.....	9
3.3.6 Dødsfall i forbindelse med arbeidsulykker (Number of Fatalities) .....	10
3.3.7 Evaluering av HMS-kriterier hos ledere med personalansvar .....	10
3.4 Uønskede hendelser og farlige forhold.....	10
4 Sykefraværstatistikk .....	11
4.1 Antall ansatte.....	11
4.2 Antall mulige dagsverk/avtalte dagsverk .....	11
4.2.1 Fraværsdager .....	11
4.3 Beregning av sykefraværspersent.....	12

## 1 HMS-undersøkelsen for kraftnæringen

Fra 2022 innhenter Energi Norge HMS-statistikk fra kraftnæringen hvert kvartal i en egen HMS-portal på vår hjemmeside. For å få tilgang til å registrere HMS-tall i denne portalen må en ha en registrert bruker. Denne brukeren tildeles av Energi Norge. Hensikten med HMS-statistikken er å følge med på trender innen HMS. Trendene gir en indikasjon på områder næringen bør vise særlig oppmerksomhet. I tillegg benyttes undersøkelsen til å benchmarke egen virksomhet opp mot næringen og andre relevant næringer som BNL, Norsk Industri og Norsk Olje & Gass. Denne bransjeveilederen er utarbeidet for å sikre lik innrapportering av HMS-statistikk.

Innrapporteringen foregår på to nivåer. Nivå en omfatter virksomhetstypene: nett, produksjon, entreprenør, fjernvarme, marked og annet. Dette inkluderer egen utleid virksomhet. Nivå to omfatter underleverandører og all innleid arbeidskraft.

I denne differensieringen må man være bevisst på å unngå dobbelrapportering. For eksempel ved at det ikke rapporteres inn underleverandør i intern HMS-statistikk. Hvilke virksomhetstyper en skal rapportere for er satt opp på forhånd. Ved feil i oppsettet tar en kontakt med Energi Norge v/ Kristin Reitan på mobil 92080828 eller mail kr@energinorge.no

Det er viktig at alle felt i undersøkelsen fylles inn. Dersom felt står blanke, må vi – for å kunne regne på tallene – tolke blank som null. Dette kan påvirke statistikken.

**Det er derfor avgjørende at undersøkelsen fylles ut med så korrekte tall som mulig.**

HMS-statistikken er anonym. Energi Norge vil kun benytte informasjon fra

undersøkelsen i en profesjonell kontekst og vil ivareta personvernet.

Statistikk over tidligere benchmarkingsundersøkelser finner du [her](#).

## 2 Definisjoner

### 2.1 HMS-avvik

Myndighetene definerer avvik på følgende måte: «*Manglende etterlevelse av krav fastsatt i eller i medhold av lov*». Alle hendelser som innebærer brudd på HMS-lovgivningen regnes som avvik. Det kan for eksempel dreie seg om manglende risikovurdering, forurensende utslipp til vann, luft eller grunn, feil lagring av avfall eller kjemikalier, branntilløp og så videre. For din virksomhet kan det være fornuftig å utvide definisjonen slik at den også omfatter andre forhold som har betydning for sikker drift. Brudd på viktige prosedyrer, instruksjoner eller rutiner er eksempler på mulige HMS-avvik. Det anbefales også at virksomheten har rutiner og system for uønskede og farlige forhold som kunne ført til avvik og uønskede hendelser. Her ligger det mye læring og mulighet for å jobbe proaktivt.

### 2.2 Arbeidsgiver

Arbeidsgiver defineres som en fysisk eller juridisk person som har tilsatt arbeidstaker for å utføre arbeid i sin tjeneste. Arbeidsgiveren har ansvar for HMS i virksomheten og har etter ulike forskrifter ansvar for å oppgi HMS-resultater som gjelder virksomheten og sine ansatte til Arbeidstilsynet og DSB. Det er ønskelig at NVE og Energi Norge også får tilgang til disse anonymiserte tallene, da disse kan gi viktig læring som andre virksomheter kan benytte i sitt proaktive HMS-arbeid. Informasjonen blir av NVE og Energi Norge behandlet med forsiktighet - i tråd

med personvernlovgivningen. Virksomheter som ikke ønsker å utlevere seg, skal ivaretas.

### 2.3 Egne ansatte

Definisjonen av egne ansatte er enhver arbeidstaker som er tilsatt av en arbeidsgiver, inkludert praktikanter, lærlinger og ansatte på sysselsettingstiltak.

### 2.4 Innleid arbeidskraft: Bestiller, hoved- og underleverandør

Bestiller, eller byggherre, defineres som en fysisk eller juridisk person som engasjerer entreprenører eller leverandører til å utføre et oppdrag. Hovedleverandør defineres som entreprenør eller leverandør som har påtatt seg et oppdrag for bestiller og som har en eller flere underleverandører til å utføre en del av oppdraget. Underleverandør defineres som entreprenør eller leverandør som utfører en del av det oppdraget som er avtalt mellom hovedleverandøren og bestiller.

Det anbefales å registrere arbeidsrelaterte skader, fraværsskader, arbeidede timer og dødsfall på alt innleid personell og leverandør som utfører arbeid på virksomhetens område - der virksomheten har byggherreansvar. I måltallene fra HMS-undersøkelsen som omfatter virksomhetene i kraftnæringen, det vil si H1, H2 og F-verdier, regnes ikke innleid arbeidskraft med. HMS-statistikk for innleid arbeidskraft og underleverandør rapporteres i en egen rubrikk. Det er derfor av betydning å ha oversikt over antall arbeidsrelaterte skader, fraværsgener og antall arbeidstimer relatert til oppdragsgiver.

### 2.5 Arbeid

Definisjonen av arbeid er utøvelse av arbeidsoppgaver på arbeidsgivers område og andre steder hvor ansatte er engasjert i arbeidsrelaterte aktiviteter, eller er til stede som en del av sine arbeidsforhold.

## 3 Aktuelle måleparametere

### 3.1 Hvem skal statistikken omfatte?

Statistikken skal omfatte **alle ansatte** i bedriften, både timelønnede og funksjonærer. I tillegg anbefales det at statistikk for innleid arbeidskraft og leverandører rapporteres i en egen statistikk, se pkt. [2.4 Innleid arbeidskraft: Bestiller, hoved- og underleverandør](#).

### 3.2 Antall arbeidstimer og antall årsverk

Antall arbeidstimer er all virkelig arbeidet tid for samtlige ansatte. Det betyr i praksis at planlagte arbeidstimer skal reduseres for fravær - som for eksempel permisjoner - og sykdom, og økes med arbeidet overtid - både lønnet og ulønnet. Dette timeantallet er uttrykk for antall timer gruppen ansatte har vært risikoeksponert i arbeidsforholdet. En bedrift med 60 ansatte har rundt 100 000 arbeidstimer per år.

Dersom det ikke er mulig å framskaffe dette tallet, stipuleres totalt antall arbeidstimer ved å **multiplisere 1725** (230 dager \* 7,5 time) med antall årsverk i selskapet.

Det bør også registreres timer for innleid arbeidskraft og underleverandører. Det gjør det mulig å beregne HMS-måltall for eksterne og å følge med på HMS-trenden.

Dersom det ikke er mulig å framskaffe timetallet, kan det stipuleres ved å ta utgangspunkt i faktura og dele det opp imot en stipulert timepris (faktura / timepris = timetall). Timeprisen må virksomheten

selv beregne etter beste evne, da dette vil variere ut fra oppdrag, geografi, etc. Det er viktig å være klar over at det vil ligge en feilkilde knyttet til disse tallene, og de må derfor benyttes med varsomhet. Det er trenden over tid vi er opptatt av.

### 3.3 Arbeidsrelaterte skader

Definisjonen av arbeidsrelaterte skader er plutselige eller akutte og uventede skader som oppstår i utøvelse av arbeidsoppgaver. Skaden skal ha oppstått på arbeidsgivers område, eller på andre steder hvor ansatte er engasjert i arbeidsrelaterte aktiviteter eller er til stede som en del av sitt arbeidsforhold. Tjenestereiser er arbeid, slik at skade under en tjenestereise og antall skadedager utover selve skadedagen, skal inngå i statistikken. Skade på reise mellom hjem og arbeidssted er ikke med i statistikken. Dette med unntak av skader på parkeringsplass og gangvei, som vedlikeholdes i form av snømåking, strøing etc. av arbeidsgiver. Dette gjelder i forbindelse med ankomst og avgang til og fra arbeid.

Muskel- og skjelettplager skal ikke innrapporteres i Energi Norges HMS-rapportering, til tross for at de kan være arbeidsrelaterte. Muskel- og skjelettplager har som regel oppstått gradvis over tid ved overbelastning av muskler, sener og annet bløtvev. Dersom det oppstår en plutselig skade i forbindelse med arbeid, kan det utvikle seg til en muskel- og skjelettplage. Det er da den plutselige, akutte og uventede arbeidsskaden som skal innrapporteres, ikke tidligere eller senere muskel- og skjelettplager. "Kink" eller "forstrekninger" oppstått under bæring, løfting eller lignende regnes i alminnelighet

$$\text{Skadefraværsfrekvens H1} = \frac{\text{Antall skader m/fravær} \times 1\,000\,000}{\text{antall arbeidstimer}}$$

ikke som arbeidsskade. Unntaket er hvis

det har oppstått noe "ulykkeartet" som skyldes en plutselig eller uventet ytre begivenhet (ulykke) i forbindelse med arbeid.

For arbeidsskader der fraværet oppstår på senere tidspunkt, skal disse inkluderes i H-verdi beregningen, så lenge fraværet kan nyttes direkte til skaden.

#### 3.3.1 H1-verdi (LTI): Arbeidsrelaterte skader med fravær

H1- skade / LTI (Lost Time Injury) defineres som arbeidsrelatert personskade som har ført til fravær ut over skadedagen (egenmeldt og eller sykemeldt). Skaden skal ha oppstått av en plutselig og uventet påkjenning på kroppen i forbindelse med arbeid. Kink eller forstrekning oppstått under bæring, løfting eller lignende regnes ikke med, med mindre det har skjedd noe "ulykkesartet". Skaden skal ha ført til at personen blir fysisk eller mentalt ute av stand til å arbeide neste planlagt arbeidsdag eller skift i henhold til oppsatte planer. Fraværet beregnes i utgangspunktet fra dagen etter skaden ([F-verdi](#)).

Dødsulykke skal beregnes som en H1-skade og inngå innunder H1-verdien. Dødsulykker i egen virksomhet eller hos underleverandør blir i tillegg registrert i egen rubrikk.

H1-verdien viser frekvensen av arbeidsrelaterte personskader, såkalte H1-skader, med fravær per. million arbeidede timer. Formel for utregning av H1-verdi:

**Kommentar:** Dersom en skadet personen har fri eller avspasering dagen etter skadedagen, skal personskaden ikke registreres som H1-skade. Blir personen sykmeldt, legemeldt eller egenmeldt, utover fridagene eller avspaseringsdagene, skal personskaden registreres som H1-skade. Da med de antall dager som personen er sykmeldt utover

fridagene og avspaseringsdagene. Dersom dagen etter skaden benyttes til å oppsøke lege eller foreta enkel behandling uten sykemelding eller egenmelding, regnes ikke skaden som H1-skade.

**Total arbeidsskadefrekvens H2 =**

**$\frac{\text{Antall skader med og uten fravær} \times 1\,000\,000}{\text{antall arbeidstimer}}$**

3.3.2 H2-verdi (TRI): Arbeidsrelaterte skader, med og uten fravær

H2-skade eller TRI (Total Recordable Injuries) defineres som det totale antall arbeidsrelaterte personskader. H2-skader utgjør dermed summen av arbeidsrelaterte personskader både med fravær - det vil si H1-skade - og uten.

En arbeidsrelatert personskade uten fravær regnes som en skade som har oppstått av en plutselig og uventet påkjenning på kroppen i forbindelse med arbeid, og som har ført til:

- Nødvendig medisinsk behandling av medisinsk personell. Diagnostisering alene regnes ikke som behandling
- og eller begrensinger i arbeidsevne
- og eller omplassering på grunn av midlertidig redusert evne til å utføre sitt vanlige arbeid i henhold til oppsatte arbeidsplaner

H2-verdien viser frekvensen av totalt antall arbeidsrelaterte personskader per million arbeidede timer. Formel for utregning av H2-verdi:

**Kommentar:** Det anbefales å benytte H2/TRI, sammen med F, som hovedmåleparameter for riktigere HMS-statistikk. Norsk Industri benytter H2/TRI som hovedparameter.

### 3.3.2.1 Førstehjelpsskader: Registreres ikke av Energi Norge

Førstehjelpsskader defineres som mindre skader som ikke trenger behandling av medisinsk personell. Det kan være skade som den skadde selv ordner, eventuelt sammen med førstehjelper. Skylling etter kjemikaliesprut, nedkjøling av varmpåvirkning, fjerning av flis og plastre eller forbindelse av mindre sår er eksempler på førstehjelpsskader. Konsekvensene av skaden er minimale og av en slik karakter at den ansatte kan gjenoppta sitt vanlige arbeid samme dag eller dagen etter. En skade er førstehjelpsskade selv om den er behandlet av medisinsk personell, dersom medvirkning fra medisinsk personell ikke var påkrevet, for eksempel dersom en leges behandling er begrenset til å trekke ut en flis i en finger og sette på et plaster. Det anbefales at førstehjelpsskader registreres som uønskede hendelser, eller tilløp til HMS-relaterte avvik.

**Kommentar:** Enkel førstehjelp vil ikke inngå i H2-rapporteringen, men det er viktig å registrere førstehjelpsskader internt for å kunne jobbe forebyggende.

Tabell: Eksempler på medisinsk behandling og førstehjelp

Tabellen viser eksempler på hva som kan anses som medisinsk behandling og førstehjelp.

Normalt ansett som medisinsk behandling	Normalt ansett som førstehjelp
Anvendelse av antiseptikum under andre eller påfølgende besøk hos medisinsk personell	Anvendelse av antiseptikum under første besøk hos medisinske personell
Behandling fra medisinsk personell av første, andre eller tredje grads forbrenning	Forbrenning uten behandling fra medisinsk personell
Anvendelse av sting	Anvendelse av bandasje under første besøk hos medisinsk personell
Anvendelse av hefteplaser eller steristrips i stedet for sting	Bruk av elastisk bandasje under første besøk hos medisinsk personell
Fjerning av fremmedlegemer som sitter fast i øye	Fjerning av fremmedlegemer som ikke sitter fast i øye og hvis bare øyeskylling er nødvendig
Fjerning av fremmedlegemer fra sår, hvis prosedyren er komplisert på grunn av sårets størrelse eller plassering	Fjerning av fremmedlegemer fra sår, hvis prosedyren er ukomplisert, f.eks. med pinsett
Bruk av medisiner lege har tilordnet, både reseptbelagte og ikke reseptbelagte. Dette med unntak av en enkelt dose ved første besøk for mindre skade eller ubehag	Bruk av medisiner uten tilordning fra lege
Anvendelse av varme eller kalde omslag/bandasje under andre eller påfølgende besøk hos medisinsk personell	Anvendelse av varme eller kalde omslag/bandasje ved første besøk hos medisinsk personell
Kutte bort død hud - kirurgi	Anvendelse av salver til skrubbsår for å forebygge uttørring eller sprukken hud
Opptak til et sykehus eller tilsvarende legevakt for behandling	Observasjon av skader under besøk hos medisinsk personell
Strømgjennomgang som medfører medisinsk behandling pga akutt eller kronisk skade på hjerte- og karsystem, nervesystem, muskel- og skjelettsystem og hud (brannskader)	Strømgjennomgang som fører til innlegging på sykehus for observasjon

**Kommentar:** Dersom dagen etter skaden fører til fravær på grunn av lege eller sykehusbesøk for diagnostisering eller behandling som ikke anses som medisinsk behandling (jmf tabell over), regnes ikke skaden som en H1-skade. Fraværet må være avtalt med arbeidsgiver.



### 3.3.3 F-verdi: Fraværsdager som følge av arbeidsrelaterte skader

Fraværsdager defineres som tapte arbeidsdager i forhold til det totale antall arbeidsdager den skadede er borte fra og med første dag etter at arbeidsskaden inntrådte. F-verdi viser fraværsomfanget eller frekvensen av fraværsdager som følge av arbeidsskaden per million arbeidede timer. Formel for utregning av F-verdi:

**Skadefraværsdager med skade F-verdi =**

**Antall fraværsdager som følge av skade x 1 000 000**  
**antall arbeidstimer**

### 3.3.4 Tilrettelagt arbeid

Tilrettelagt arbeid innebærer å tilrettelegge arbeidsforholdene slik at personer med midlertidig redusert arbeidsevne kan settes til egnet alternativt arbeid eller opplæringstiltak. Dette i tråd med [IA-avtalen for IA-bedrifter](#).

Dersom den skadede kan settes til annet eller alternativt arbeid, regnes ikke skaden som skade med fravær. Skaden skal da ikke inngå i statistikken for [H1-verdi](#), men for [H2-verdi](#).

### 3.3.5 Alvorlige skader

Alvorlige skader defineres som arbeidsrelaterte personskader som skal meldes til Arbeidstilsynet og eller Direktoratet for samfunnssikkerhet og beredskap (DSB). Alvorlig skade er definert av [Arbeidstilsynet](#) til å være:

- Hodeskade og/eller hjernerystelse med tap av bevissthet eller andre alvorlige konsekvenser

- Skjelettskade, unntatt enkle brister eller brudd på fingre eller tær
- Indre skader, det vil si skader på indre organer som lunger, nyrer, milt osv
- Tap av kroppsdeler, det vil si amputasjon av lemsdel eller deler av slike
- Forgiftning med fare for varige helseskader, for eksempel hydrogensulfidforgiftning
- Bevissthetstap på grunn av arbeidsmiljø-faktorer som for eksempel oksygenmangel
- Forbrenning, frostskaade eller etseskaade. Alle fullhudsskader - tredje grad - eller delhudsskader - andre grad - i ansiktet, på hender, føtter eller i anogenitalområdet, samt alle delhudsskader større enn 5 prosent av kroppsoverflaten
- Generell nedkjøling, såkalt hypotermi
- Skade som krever sykehusbehandling, unntatt enklere poliklinisk behandling

Melding av alvorlige skader rapporteres til [Arbeidstilsynet](#).

[DSB krever innrapportering](#) av alle ulykker og hendelser som har med strømgjennomgang og lysbue å gjøre, også de som tilsynelatende ikke ser ut til å føre til personskade. Det kan være vanskelig å vurdere om en strømgjennomgang vil føre til personskade, da det kan oppstå senskader som ikke registreres ved ulykkestidspunkt. Innrapportering til DSB rapporteres [her](#).

For mer informasjon om medisinsk behandling av elulykker og når helsevesenet bør kontaktes, se [STAMIs nettsider](#).

Husk at også [politi](#) og [NAV](#) skal ha melding.

### 3.3.6 Dødsfall i forbindelse med arbeidsulykker (Number of Fatalities)

Dødsfall i forbindelse med arbeid defineres som en plutselig arbeidsrelatert hendelse eller påvirkning som leder til død innen ett år etter hendelsen eller påvirkningen. Med dette menes antall ansatte som omkommer som følge av en arbeidsulykke, enten umiddelbart i selve ulykken, eller som dør innen 365 dager etter ulykken, dette som en følge av de skader vedkommende ble påført ved arbeidsulykken eller komplikasjoner som opptrer som følge av skadene. Dødsfall registreres både innunder [H1-verdi](#) og i egen rubrikk i benchmarking-undersøkelsen til Energi Norge for det årete dødsfallet inntraff, selv om den utløsende hendelsen kan ha funnet sted året før. Dødsfall registreres som fraværsskade med et års fravær (230 dager) – [F-verdi](#) fra første fraværskdagen etter dødsulykken.

### 3.3.7 Evaluering av HMS-kriterier hos ledere med personalansvar

Evalueringen – eller måling – av HMS-arbeidet hos ledere kan gjøres både kvantitativt og kvalitativt. Det kvantitative måler antall, mens det kvalitative måler kvalitet. Eksempler på kvantitative målinger kan være tender fra målekortet (KPI'er) på H1-, H2- og F-verdier, antall innrapporterte RUH'er, SJA'er, verne-/HMS runder, vernemøter, forbedringstiltak, lukkegrader på avvik, osv. Eksempler på kvalitativ måling av HMS-arbeidet kan komme frem gjennom leders engasjement, interesse og prioritet av HMS-arbeidet. Dette kan etterspørres i for eksempel medarbeidersamtaler, medarbeiderundersøkelser/arbeidsmiljøundersøkelser/klimamålinger, ved fysisk deltagelse på

HMS-aktivitet, om det er satt tydelige krav og forventninger innen HMS, samt oppfølging og etterfølgelse av det.

Det er også viktig at virksomhetens toppledelse kommuniserer ut til hele virksomheten, på en god, tydelig og forståelig måte, hvilke forventninger toppledelsen har til lederne innen HMS-arbeidet.

### 3.4 HIPO – Hendelser med stort skadepotensiale.

Følgende kriterier gjelder for HIPO:

- Ulykker og nestenulykker (energi frigitt) som har ført til eller som under ubetydelig endrede omstendigheter kunne ført til alvorlig personskade med varige mén eller død.
- Begrenses til personsikkerhet
- Gjelder egne ansatte, innleide/entreprenører og 3.part

Innrapportering av HIPO er innført for å kunne lære av disse hendelsene. Dette er en av suksesskriteriene i det proaktive HMS-arbeidet..

Det er viktig å gjøre kjent og dele erfaring fra slike hendelser for å hindre gjentagelse. Vi oppfordrer derfor bedriftene til å legge ved en "læringsrapport" for hver HIPO-hendelse. På Energi Norge sin nettside er det en portal for opplasting av læringsark. Vi oppfordrer til åpenhet rundt disse hendelsene, men tillater anonymitet hvis det er ønsket. Det viktigste er at hendelsene deles.

**Kommentar:** Eksempler på hendelser kan være:

- Tung last som glipper under ett løft. Lasten går i bakken i nærheten av en ansatt som ikke blir skadet
- Kabler liggende på tvers av gangbanen som kan føre til at noen snubler

#### 4 Sykefraværstatistikk

Sykefraværstatistikken skal vise fravær grunnet sykdom. Sykefravær er fravær som legitimeres med legeerklæring eller egenmelding til bedriften om at fraværet skyldes sykdom. Kun egen sykdom skal med i beregningen. Fravær på grunn av andre familiemedlemmers sykdom - for eksempel barn - skal ikke med. Det totale sykefraværet er summen av antall dager egenmeldt og legemeldt sykefravær.

Hvis en ansatt har et langt sykefravær, skal fraværsdagene tas med i oppgaven så lenge ansettelsesforholdet varer, men ikke lenger enn ett år etter fraværets begynnelse.

##### 4.1 Antall ansatte

Det gjennomsnittlige antall ansatte beregnes som gjennomsnitt av det antall som er ansatt ved bedriften ved utgangen av hver av kvartalets måneder. Hvis dette tallet gir et feilaktig uttrykk for antall ansatte, korrigeres antallet for å gi et riktigere bilde.

##### 4.2 Antall mulige dagsverk/avtalte dagsverk

Sykefraværsprosenten beregnes ut fra antall mulige dagsverk. Det er derfor viktig at disse tallene oppgis så korrekt som mulig. Formel for antall mulige dagsverk:

Dersom antallet utførte dagsverk ikke registreres, kan tallene beregnes på to måter:

- Divider antall arbeidede timer totalt i perioden med den gjennomsnittlige

**Antall mulige dagsverk =**

**Utførte dagsverk + Registrerte sykefraværsdager + Fraværsdager pga velferdspermisjon og Ugyldig fravær**

daglige arbeidstid per. ansatt. Dersom normal daglig arbeidstid eksklusive overtid benyttes, må også antall utførte timer være eksklusive overtid.

- Beregne antall mulige dagsverk ved å multiplisere antall ansatte med antall driftsdager. Dette fungerer ikke ved døgn-kontinuerlig drift og skiftarbeid.

Det skal **ikke** korrigeres for feriefravær (nytt fra 2020 – se artikkel fra SSB [her](#)). Hvis det ved skiftarbeid arbeides færre skift på noen av driftsdagene, eller det anvendes redusert bemanning, må beregningene også korrigeres for dette. Permitterte skal ikke telles med i mulige dagsverk.

##### 4.2.1 Fraværsdager

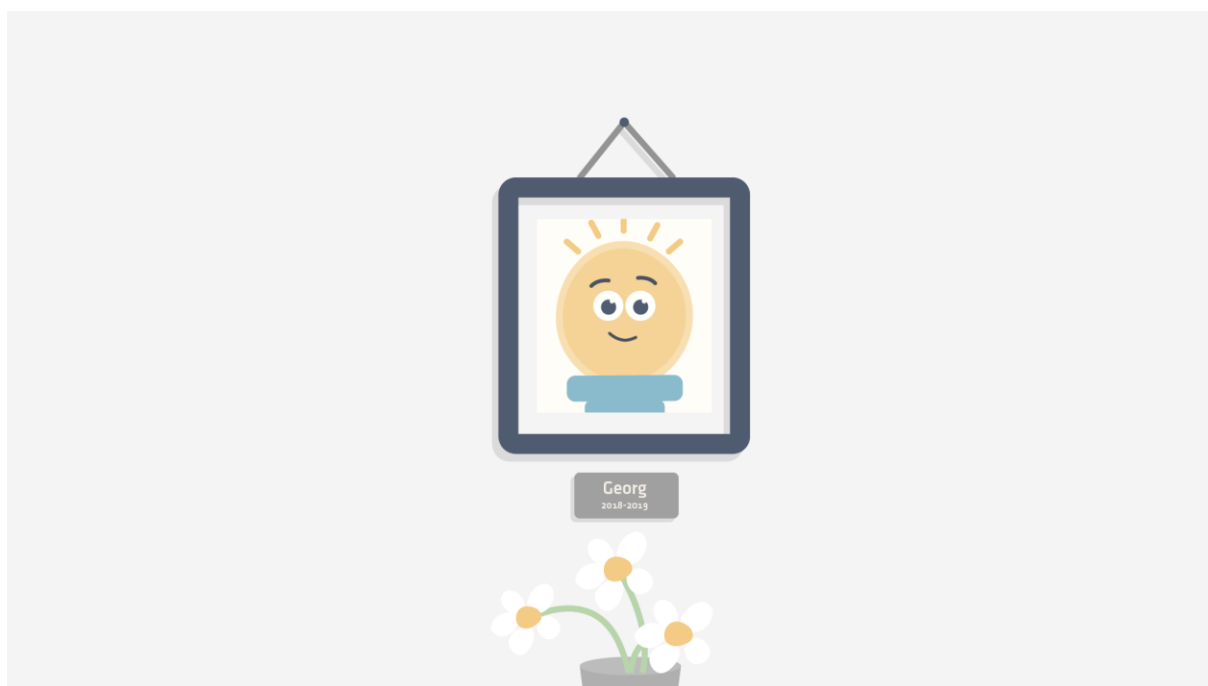
Kun opplysninger om arbeidsdager eller skift som går tapt på grunn av sykdom tas med. Fridager eller friskift som faller i en fraværperiode skal ikke inkluderes. Dersom et fravær er på under en halv dag, skal det ikke tas med. Fravær med en varighet mellom en halv og en hel dag skal rundes opp til en dag. Opplysningene om fraværet skal fordeles på egenmeldt fravær og legemeldt fravær.

### 4.3 Beregning av sykefraværsprosent

Sykefraværet bør beregnes for de siste 12 måneder som rullerende verdi, altså ikke følge kalenderåret. Sykefraværet beregnes på følgende måte:

Sykefraværsprosent =

$$\frac{\text{Antall sykefraværsgener} \times 100}{\text{Antall mulig dagsverk}}$$



## **Vedlegg: Brukerveiledning for innlegging av Energi Norges HMS-statistikk.**

Det er viktig for Fornybarnæringen å holde seg orientert om utvikling og trender innen HMS-statistikk. HMS-statistikken benyttes av mange medlemsbedrifter for å se hvordan egen virksomhet ligger i forhold til fornybarnæringen generelt og andre næringer. Det vil ikke publiseres informasjon fra Energi Norge om enkelt virksomheter.

Det vil kunne komme endringer i spørsmålene for fremtidige undersøkelser. Dette som del av HMS-utviklingen og hvilken informasjon som er aktuell for fornybarnæringen. Nedenfor følger spørsmålene til undersøkelsen for 2021 og 2022.

### **Innhenting av HMS-tall**

Fra 2022 vil innhenting av HMS-statistikk foregå fra Energi Norge sin hjemmeside kvartalsvis. For å registrere HMS-tallene på vegne av din bedrift henvender du deg til Energi Norge for å få en bruker. Informasjon om dette finner du på vår hjemmeside [www.energinorge.no/HMS](http://www.energinorge.no/HMS).

Dette er viktig informasjon for næringen. HMS-statistikken gjør at vi kan følge med på HMS-trender for næringen, og gir informasjon om videre HMS-satsing. Dette er informasjon som kommer alle til gode, og det er av stor betydning at du tar deg tid til å fylle ut.

Det er viktig at du er oppmerksom på at dette ikke er en anonym undersøkelse. Det vil være mulig å kople svar som avgis med bedriftens navn, slik det har vært gjort tidligere år. Derimot vil vi ikke gå ut med informasjon om din bedrift uten å ha avtalt dette på forhånd.

### **Utfylling av felter**

Gå til Energi Norge sin hjemmeside og start opp programmet for innhenting av HMS-tall. Du vil bli møtt av et velkomstbilde

Du vil nå bli ledet gjennom registreringen av HMS kvartalstall og personskader for din organisasjon.

En veiledning finnes på Energi Norge sine hjemmesider.

○ ● ○ Skip

Trykk deg gjennom introduksjonen eller trykk på "Skip" for å begynne registreringen

### Start registreringen av HMS-tall

**Avslutt registrering**

> Velg bedrift
> Bedriftsdetaljer
> Velg kvartal

- Kraftnett AS >
- Kristins Kraftproduksjon AS >
- Kristins Fjernvarme AS >
- Kristins Entreprenør AS >
- Kristin Reitans Kraftlag AS >

**Navn**  
Kristin Reitans Kraftlag AS

**Org.nr.**  
123456


**Virksomhet**  
Kristin Reitans Kraftlag AS

[Se mer](#)

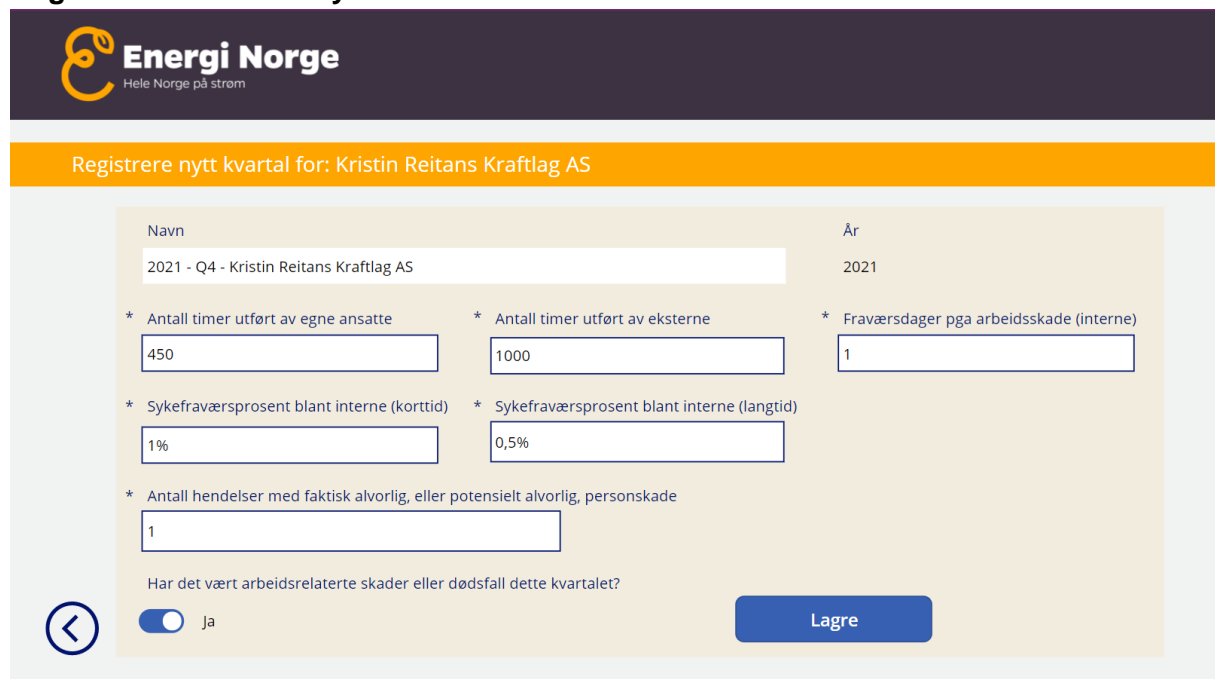
- 2021 - Q4
- ⚠ 2022 - Q1
- ⚠ 2022 - Q2
- ⚠ 2022 - Q3
- ⚠ 2022 - Q4

Hvilke selskap du skal rapportere for er satt opp på forhånd. Mer informasjon om selskapene får en ved å trykke på "Se mer" I dialogen som kommer opp kan man melde fra hvis det skulle vise seg å være feil i oppsettet.

Trykk på det kvartalet du ønsker å registrere data for. **NB! for 2021 registreres hele året i Q4.** Fra og med 2022 registreres HMS-tallene for hvert kvartal.

 Dette symbolet viser at det ikke er påbegynt noen registrering ennå.

## Registrere data for et nytt kvartal



The screenshot shows the registration form for a new quarter. At the top, the Energi Norge logo is displayed. Below it, the text reads "Registrere nytt kvartal for: Kristin Reitans Kraftlag AS". The form contains several input fields:

- Navn: 2021 - Q4 - Kristin Reitans Kraftlag AS
- År: 2021
- \* Antall timer utført av egne ansatte: 450
- \* Antall timer utført av eksterne: 1000
- \* Fraværsdager pga arbeidsskade (interne): 1
- \* Sykefraværsprosent blant interne (korttid): 1%
- \* Sykefraværsprosent blant interne (langtid): 0,5%
- \* Antall hendelser med faktisk alvorlig, eller potensielt alvorlig, personskade: 1

At the bottom, there is a question: "Har det vært arbeidsrelaterte skader eller dødsfall dette kvartalet?" with a toggle switch set to "Ja" and a "Lagre" button.

### Antall timer utført av egne ansatte

[Se punkt 3.2 Antall arbeidstimer og antall årsverk](#)

### Antall timer utført av eksterne

Det skal også registreres timer for innleid arbeidskraft og underleverandører. Det gjør det mulig å beregne HMS-måltall for eksterne og å følge med på HMS-trenden.

Dersom det ikke er mulig å framskaffe timetallet, kan det stipuleres ved å ta utgangspunkt i faktura og dele det opp imot en stipulert timepris (faktura / timepris = timetall). Timeprisen må virksomheten selv beregne etter beste evne, da dette vil variere ut fra oppdrag, geografi, etc. Det er viktig å være klar over at det vil ligge en feilkilde knyttet til disse tallene, og de må derfor benyttes med varsomhet. Det er trenden over tid vi er opptatt av.

### Fraværsdager pga arbeidsskade (interne)

Fraværsdager defineres som tapte arbeidsdager i forhold til det totale antall arbeidsdager den skadede er borte fra og med første dag etter at arbeidsskaden inntrådte

### Sykefravær blant interne, korttid og Sykefravær blant interne, langtid

[Se kapittel 4. Sykefraværstatistikk.](#)

Tallene som rapporteres inn er hittil i år.

### Antall hendelser med faktisk, eller potensiell alvorlig personskade - HIPO

Vi spør etter antall hendelser med faktisk alvorlig, eller potensielt alvorlig, personskade  
Ønsker at disse HIPO hendelsene følges opp med et læringsark som deles i Læringsportalen

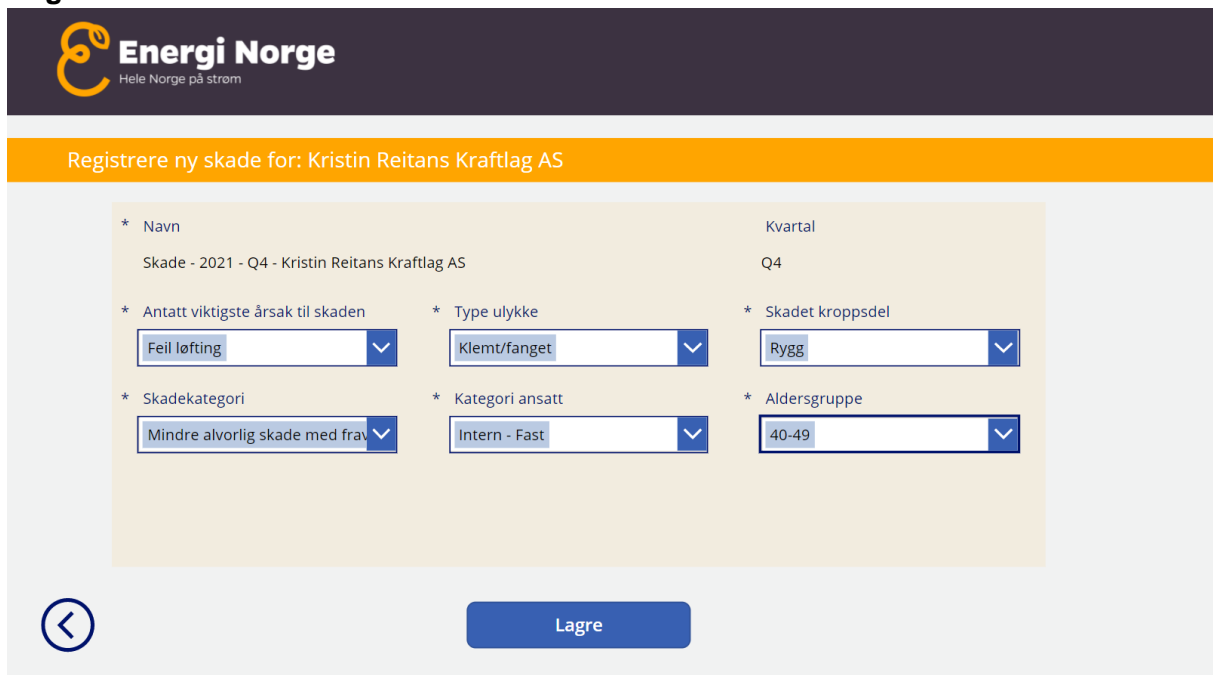
Følgende kriterier gjelder for HIPO:

- Ulykker og nestenulykker (energi frigitt) som har ført til eller som under ubetydelig endrede omstendigheter kunne ført til alvorlig personskade med varige mén eller død.
- Begrenses til personsikkerhet
- Gjelder egne ansatte, innleide/entreprenører og 3.part

### Har det vært arbeidsrelaterte skader eller dødsfall dette kvartalet?

Ved å svare ja på dette kommer du videre til skjermbildet for å registrere skader når du trykker lagre

### Registrere skader



Registrere ny skade for: Kristin Reitans Kraftlag AS

\* Navn: Skade - 2021 - Q4 - Kristin Reitans Kraftlag AS

Kvartal: Q4

\* Antatt viktigste årsak til skaden: Feil løfting

\* Type ulykke: Klem/fanget

\* Skadet kroppsdel: Rygg

\* Skadekategori: Mindre alvorlig skade med frav

\* Kategori ansatt: Intern - Fast

\* Aldersgruppe: 40-49

Lagre

Registrer skaden ved å velge fra nedtrekks menyene

#### Antatt viktigste årsak til skaden

Manglende merking, varsling, skilting

Mangelfulle sikkerhetsrutiner

Utilstrekkelig sikring



Vernetiltak ikke/delvis gjennomført  
Verneutstyr satt ut av funksjon  
Verneutstyr fjernet  
Uautorisert bruk av utstyr  
Defekt utstyr  
Feil bruk av maskiner og utstyr  
Feil pålasting  
Feil plassering  
Feil løfting  
Mangelfull opplæring  
Angrepet/truet av en annen person  
Uforsvarlig «lek», spøk eller veddemål  
Påvirkning av alkohol/andre rusmidler  
Bedriftsidrett e l  
Feil utførelse av oppgaven  
Annet  
Ikke relevant  
Ukjent

### **Type ulykke**

Støt/treff av gjenstand  
Sammenstøt/påkjørsel  
Velt  
Klemt/fanget  
Fall  
Stukket/kuttet av skarp/spiss gjenstand  
Elektrisk spenning  
Høy/lav temperatur  
Kjemikalier  
Eksplosjon, sprenging, brann  
Trusler om vold  
Påført voldsskade  
Ukjent  
Annet

### **Skadet kroppsdel**

Hode  
Øyne  
Øre  
Tenner/munn  
Fingre  
Hånd/arm

Fot  
Rygg  
Hele kroppen  
Mave/bekken/fordøyelsesorganer/nyre/urinveier  
Brystkasse/lunger/hjerte/spiserør  
Ukjent  
Ikke relevant  
Annet

**Skadekategori**

Medisinsk behandlingsskade uten fravær  
Mindre alvorlig skade med fravær  
Alvorlig skade med fravær  
Dødsfall

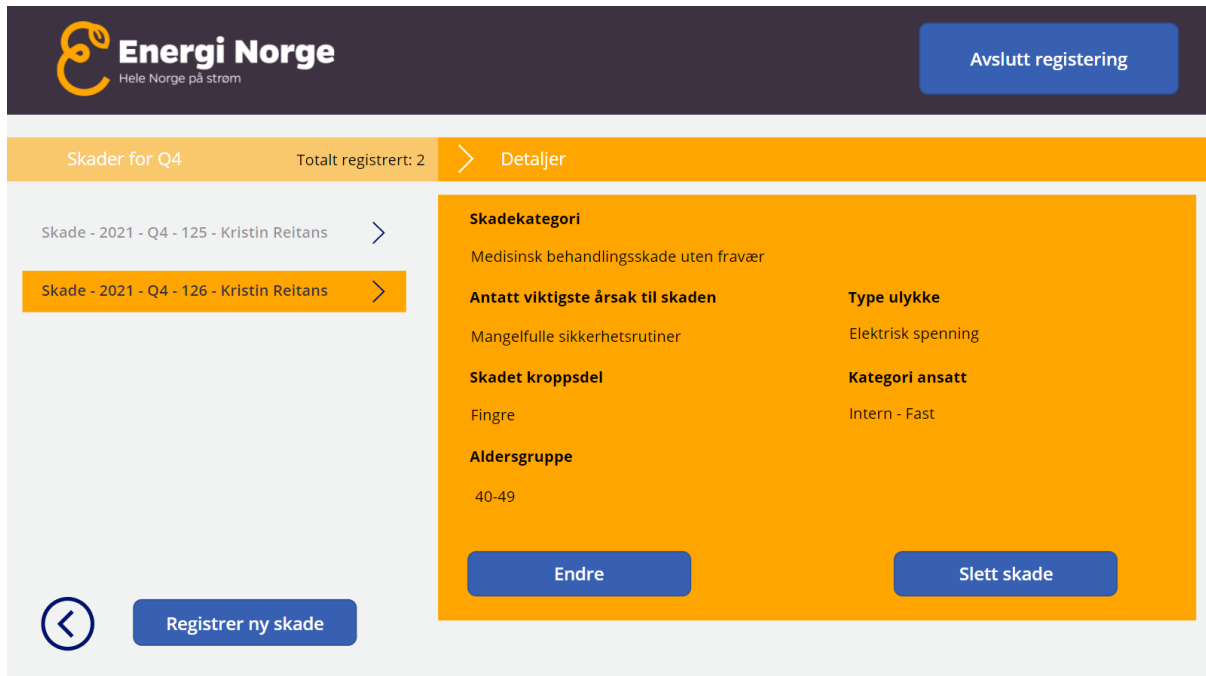
**Kategori ansatt**

Intern - Fast  
Intern - Midlertidig  
Intern - Lærling  
Ekstern  
3.part  
Annet  
Ikke relevant  
Ukjent

**Aldersgruppe**

Under 20  
20-29  
30-39  
40-49  
50-59  
60 og eldre  
Ikke relevant

Trykk på lagre



Nå kan du velge å registrere flere skader, redigere allerede innlagte skader, slette skaden eller avslutte registreringen. Du kan gå tilbake og endre på dataene helt til kvartalet stenges for redigering når statistikken skal offentliggjøres. Det er mulig å gjøre endringer i alle kvartalene i løpet av året.

### Registrer ny skade

Her kommer du tilbake til skjermbildet "Registrer ny skade"

### Endre

Ved å velge en av skadene som er registrert får du muligheten til å endre denne. Du kommer da tilbake til skjermbildet "Registrer ny skade" og kan endre de registrerte dataene.

### Slett skade

For å fjerne en skade velger en "slett skade"

### Bekreft sletting av skade

Skade - 2021 - Q4 - 117 - Test bedrift 2

Avbryt

Slett

