



HMS – nøkkeltall 2009

Kjersti Sundbø, ksu@energinorge.no, tlf 97 72 83 02

Om undersøkelsen

- Spørreskjema på e-post til Energi Norges medlemsbedrifter i januar/februar 2010 med spørsmål om skader, sykefravær og rapportering.
- Resultater fra 81 bedrifter med til sammen 11695 ansatte.
- Datagrunnlaget er sammenlignbart (men ikke identisk) med foregående år mht. størrelse og sammensetning av bedrifter:
 - 19 produksjonsselskaper
 - 22 nettselskaper
 - 20 vertikalintegreerte selskaper
 - 6 entreprenørselskaper
 - 14 andre (marked, morselskaper og lignende)

Det er viktig å være oppmerksom på at nettselskapene er en lite ensartet gruppe som inkluderer både selskaper som utfører entreprenørtjenester selv og selskaper som har satt dette ut til eksterne leverandører.

Tre dødsulykker i tilknytning til bransjen

- Svandalsflona kraftverk (mai 2009)
 - To personer mistet livet under arbeid med å fjerne masser fra et ras inne i kraftverket.
- Midt – Telemark Energi (mai 2009)
 - En person mistet livet i forbindelse med at stolpen som han arbeidet i knakk.
- Kjøsnesfjorden kraftverk (juni 2009)
 - En person omkom etter at bremsene sviktet på lastebilen han kjørte i forbindelse med bygging av kraftverk.

I Arbeidstilsynets statistikk for kraft - og vannforsyning er det kun en av ulykkene som er registrert, siden de andre ulykkene omfatter ansatte innenfor virksomheter som faller inn under kategorien bygg/anlegg.

Færre skader og færre alvorlige skader

- 350 (390) skader totalt
- 127 (135) skader med fravær
- 9 (25) alvorlige skader (meldepliktige til Arbeidstilsynet/DSB)
- 36,3 % (34,6 %) av skadene er fraværsskader, og hver skade medførte i snitt 15 dagers fravær
- 2,6 % (6,4 %) av skadene er alvorlige skader
- 0,47 (1,3) alvorlige skader per million arbeidstimer

På Petroleumstilsynets tilsynsområde på norsk sokkel var det til sammenligning i 0,87 alvorlige skader per million arbeidstimer i 2008.

(Tall for 2008 i parentes)

Definisjoner – indikatorer

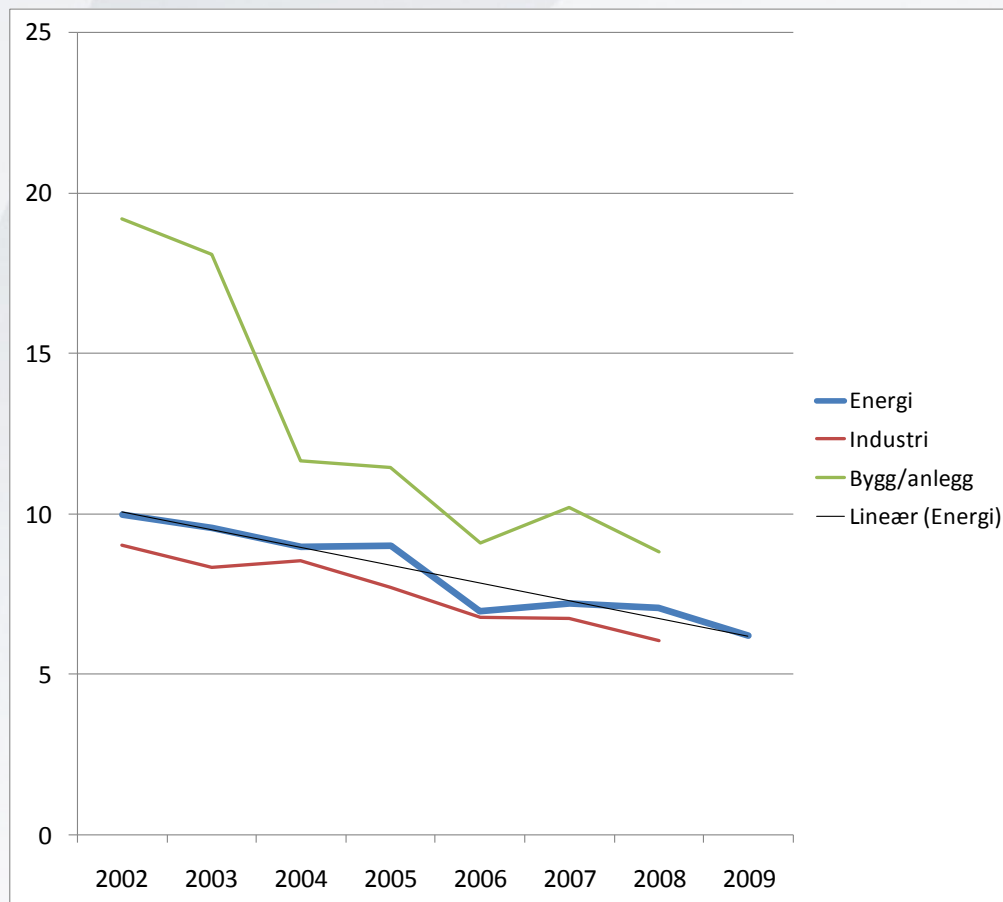
- H1 antall fraværsskader per million arbeidstimer
- H2 antall skader (med og uten fravær) per million arbeidstimer
- F antall fraværsdager per million arbeidstimer

Disse indikatorene sier noe om HMS – nivået, men gir ikke alene et fullstendig bilde. Underrapportering av skader vil kunne gi et feilaktig bilde av situasjonen i bedriften. Indikatorene bør ses i sammenheng med omfang av ulike typer forebyggende aktiviteter som gjennomført opplæring, oppfølging av HMS i ulike fora i bedriften, rapportering og oppfølging av uønskede hendelser, vernerunder, bruk av ulike verktøy som SJA, ABS osv.

Oversikt resultater 2009

	Ansatte	H1	H2	F	Uønskede hendelser Per ansatt Per år	0-16 dager	Over 16 dager	Totalt sykefravær
ALLE Energi Norge	11695	6,19	17,05	93,41	0,71	1,75	2,72	4,47
PRODUKSJON	2442	6,59	17,42	98,41	1,96	1,43	1,94	3,37
NETT	3324	4,21	12,62	49,79	0,52	1,6	3,07	4,67
ENTREPRENØR	1437	11,02	31,49	168,46	0,36	2,07	3,18	5,25
VERTIKAL	1846	7,68	24,63	66,86	0,29	1,77	2,68	4,45
ANDRE	2554	N/A	N/A	N/A	0,37	2,07	2,73	4,8

Fraværsskader per million arbeidstimer - H1



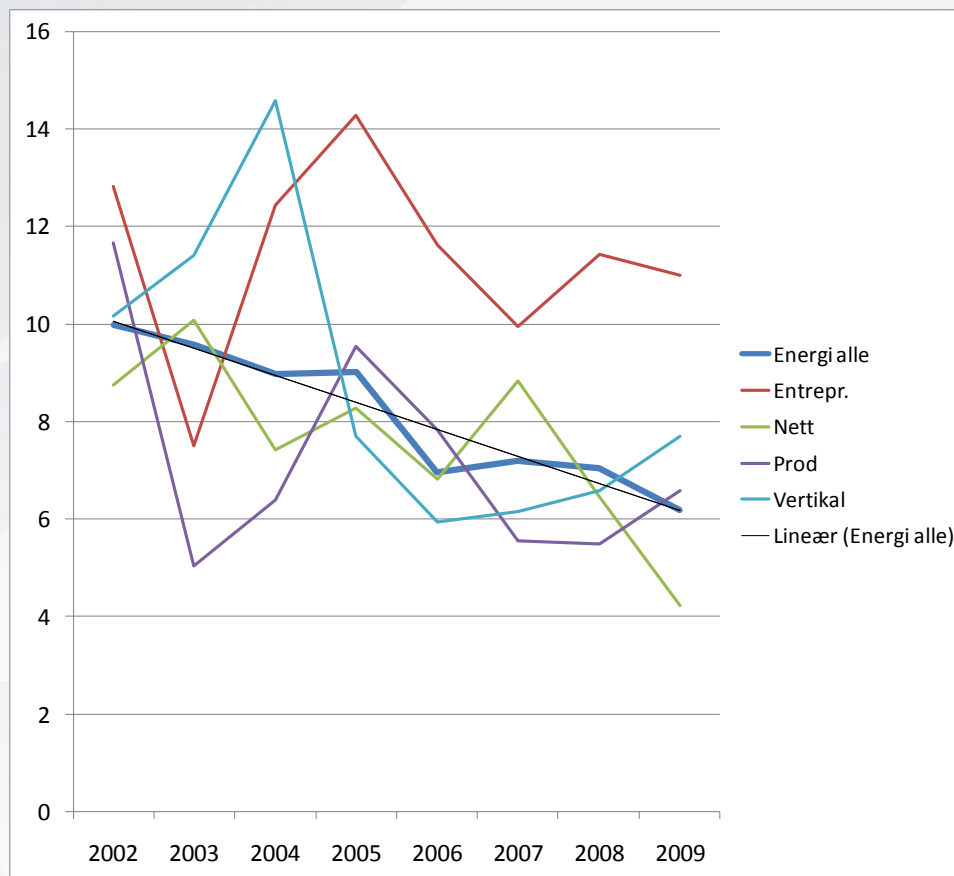
Tilsvarende tall fra bygg og anlegg, samt industri er også tatt med i diagrammet

Kilder:

www.bnl.no

www.norskindustri.no

H1 – fordelt på ulike type selskaper



H - verdier i mindre bedrifter

Eksempel:

Bedrift med 24 ansatte

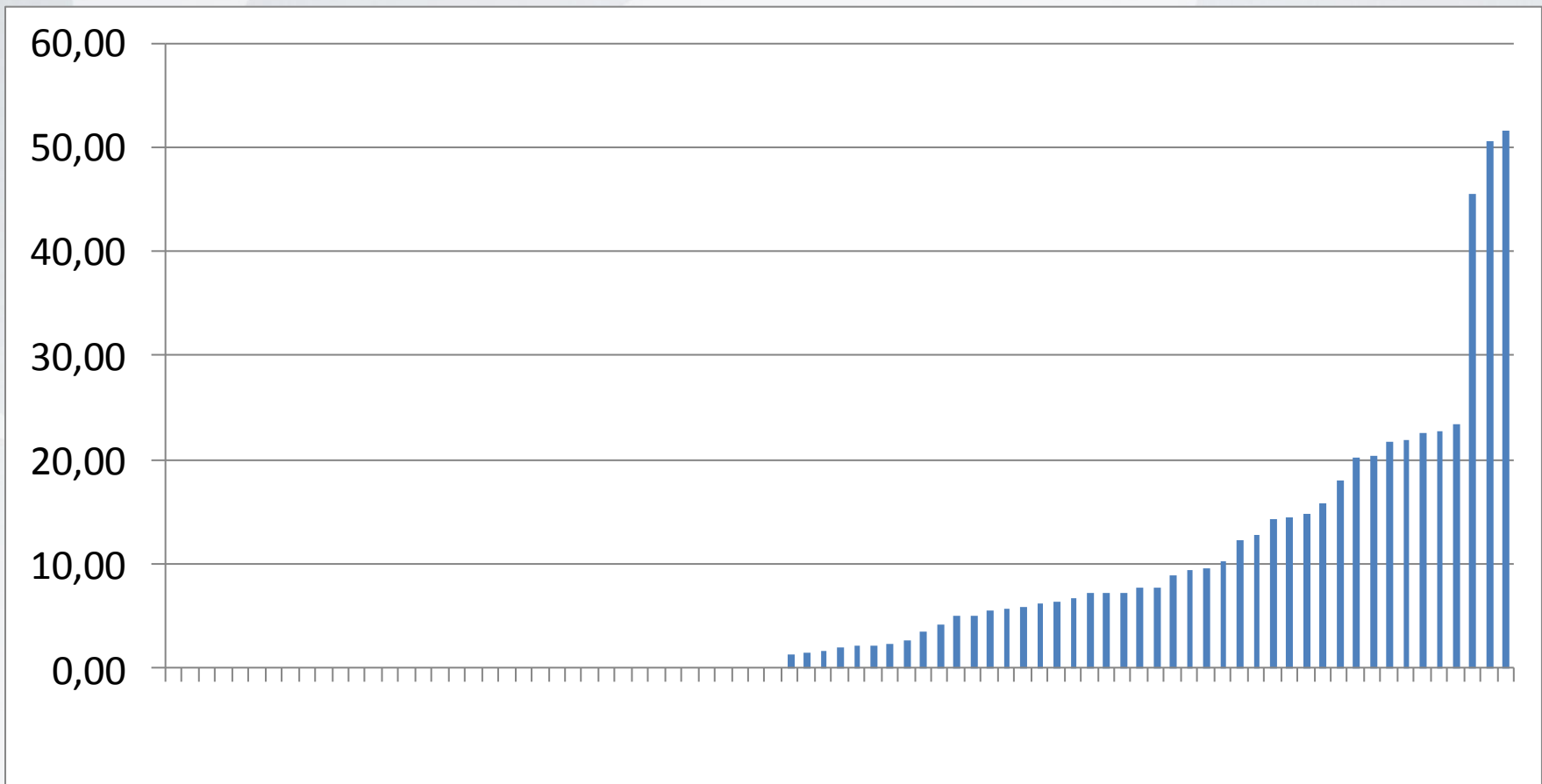
42000 arbeidede timer per år

Ingen skade	H1 = 0
En fraværsskade	H1 = 23,8

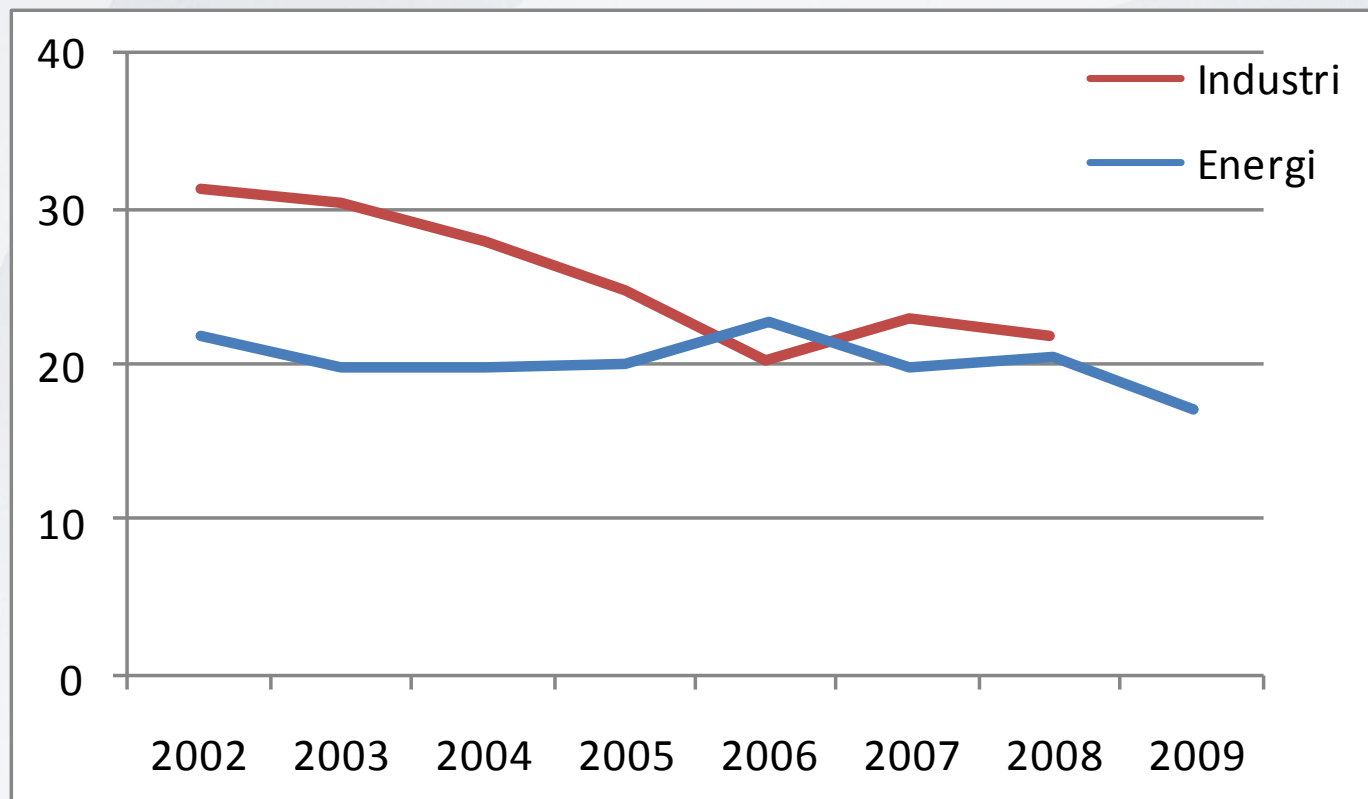
Skade medfører fravær på:

90 dager	F = 2142
5 dager	F = 119
1 dag	F = 23,8

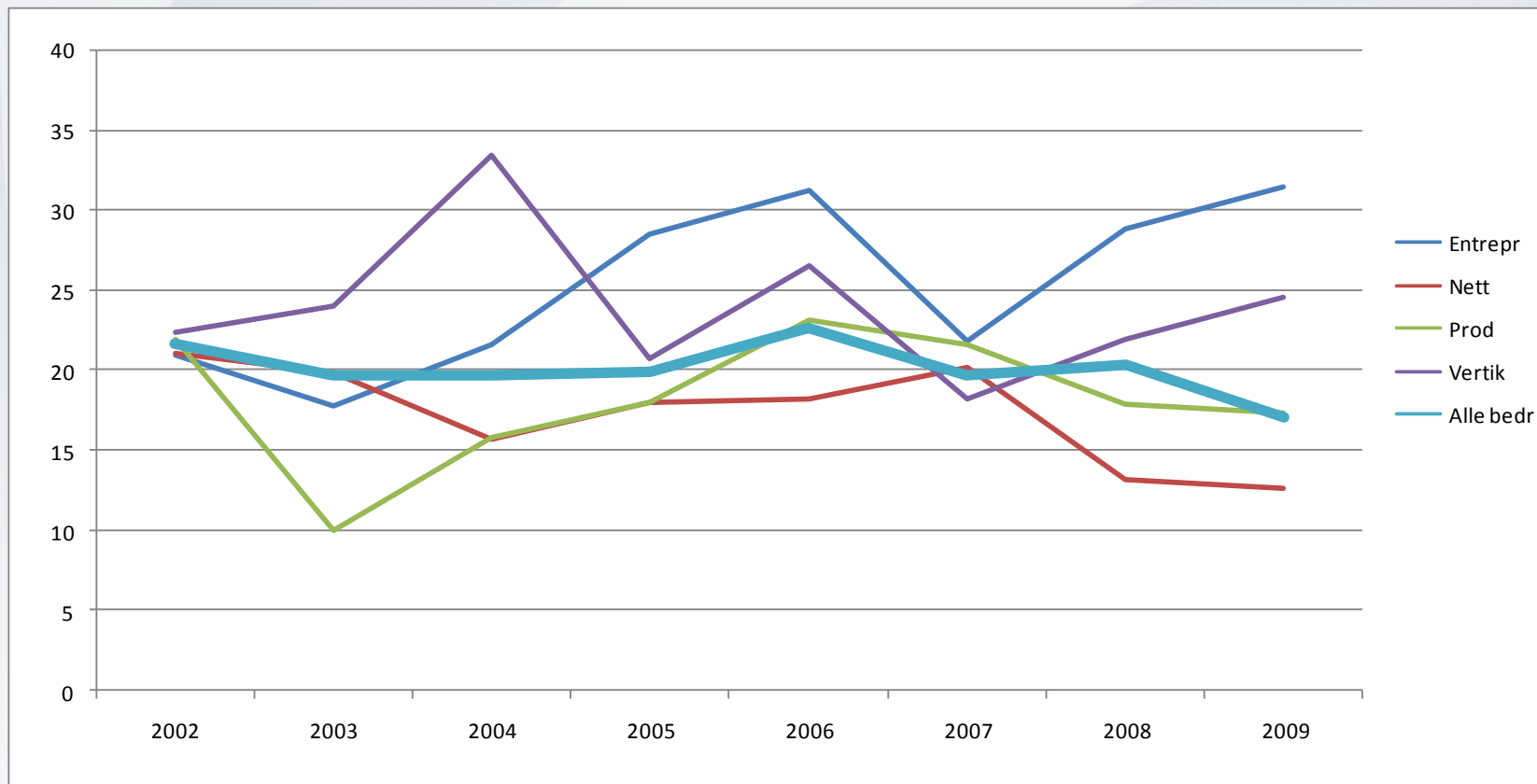
Bedrifter sortert etter H1 - verdi



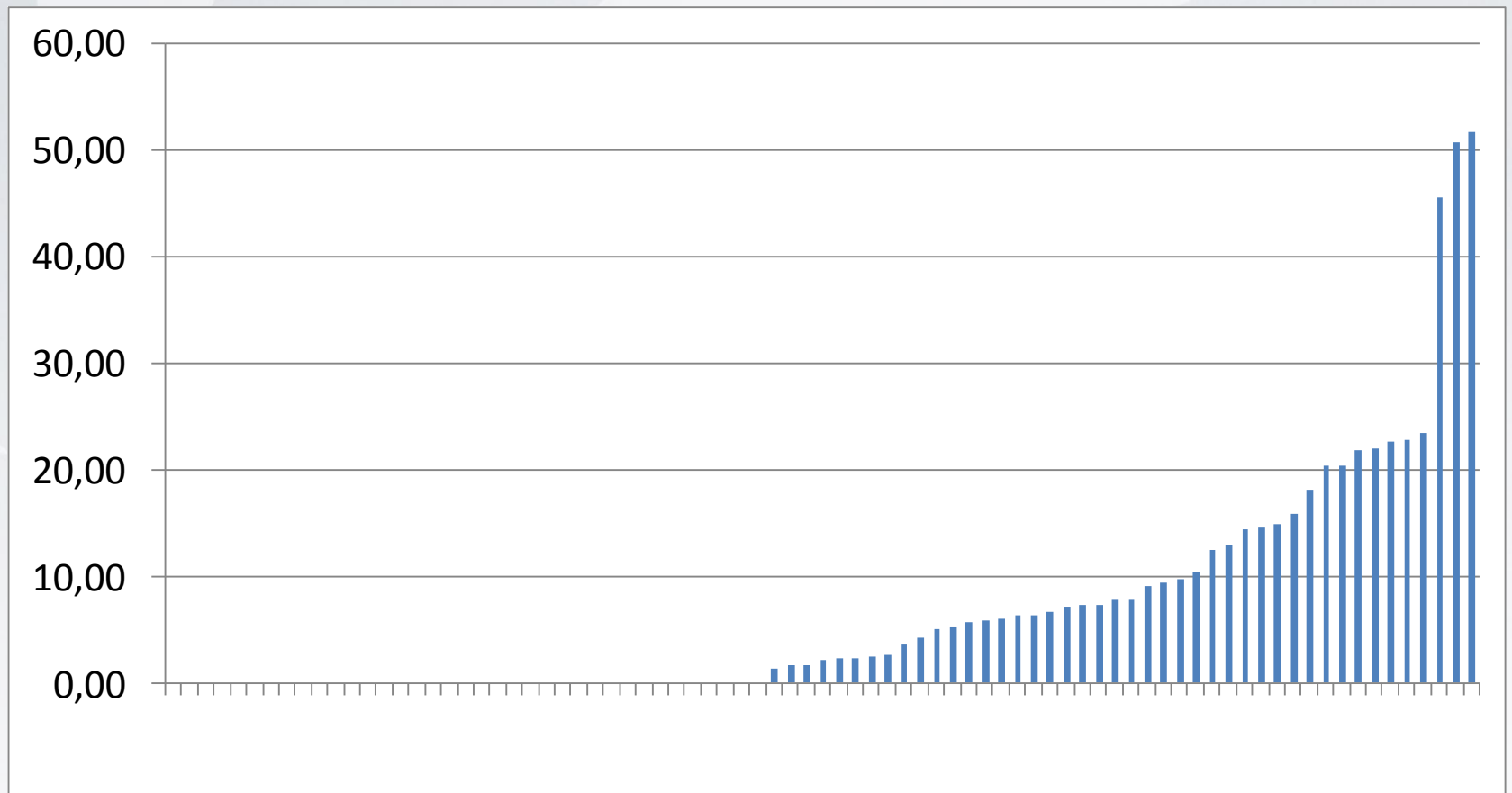
Skader per million arbeidstimer – H2



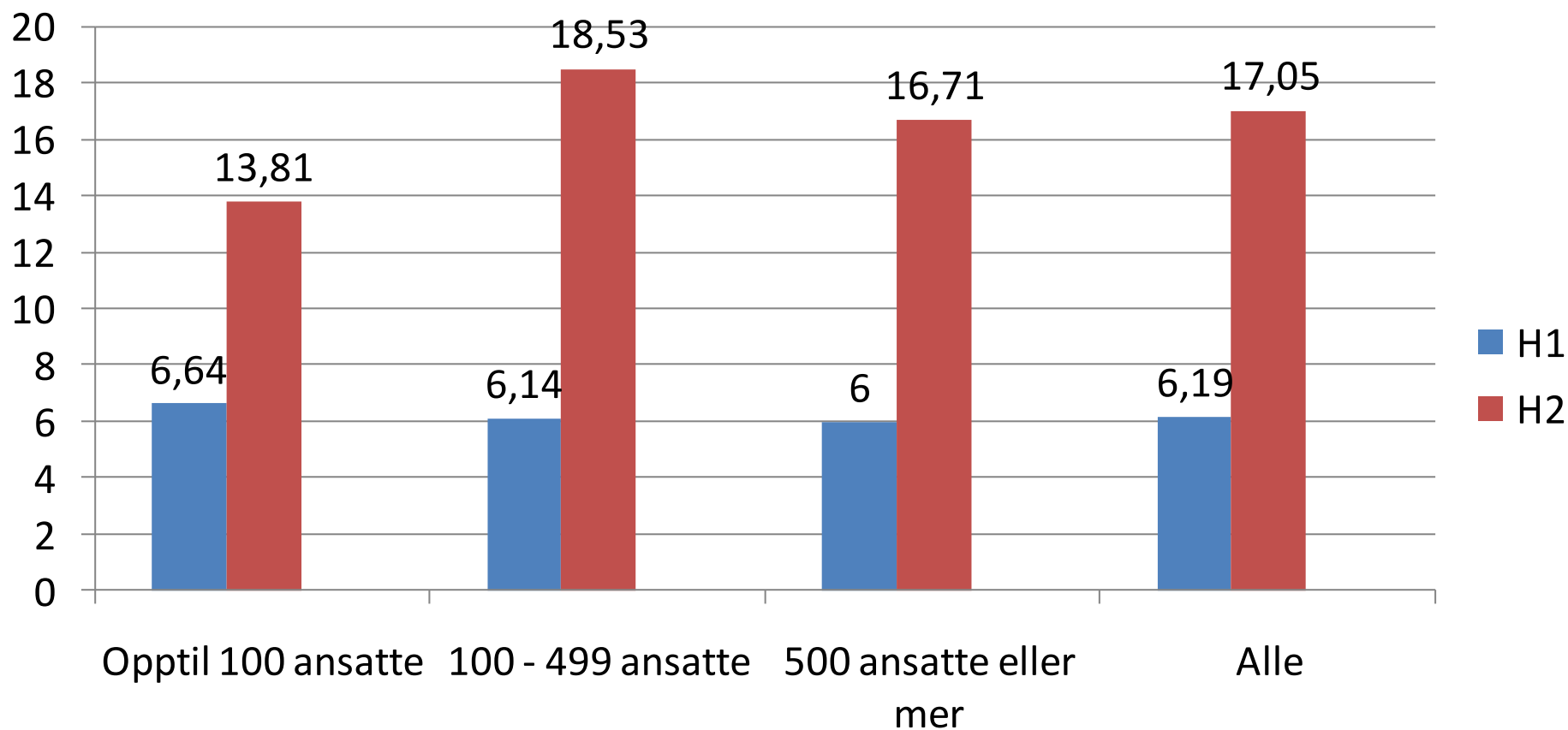
H2 – fordelt på ulike typer selskaper



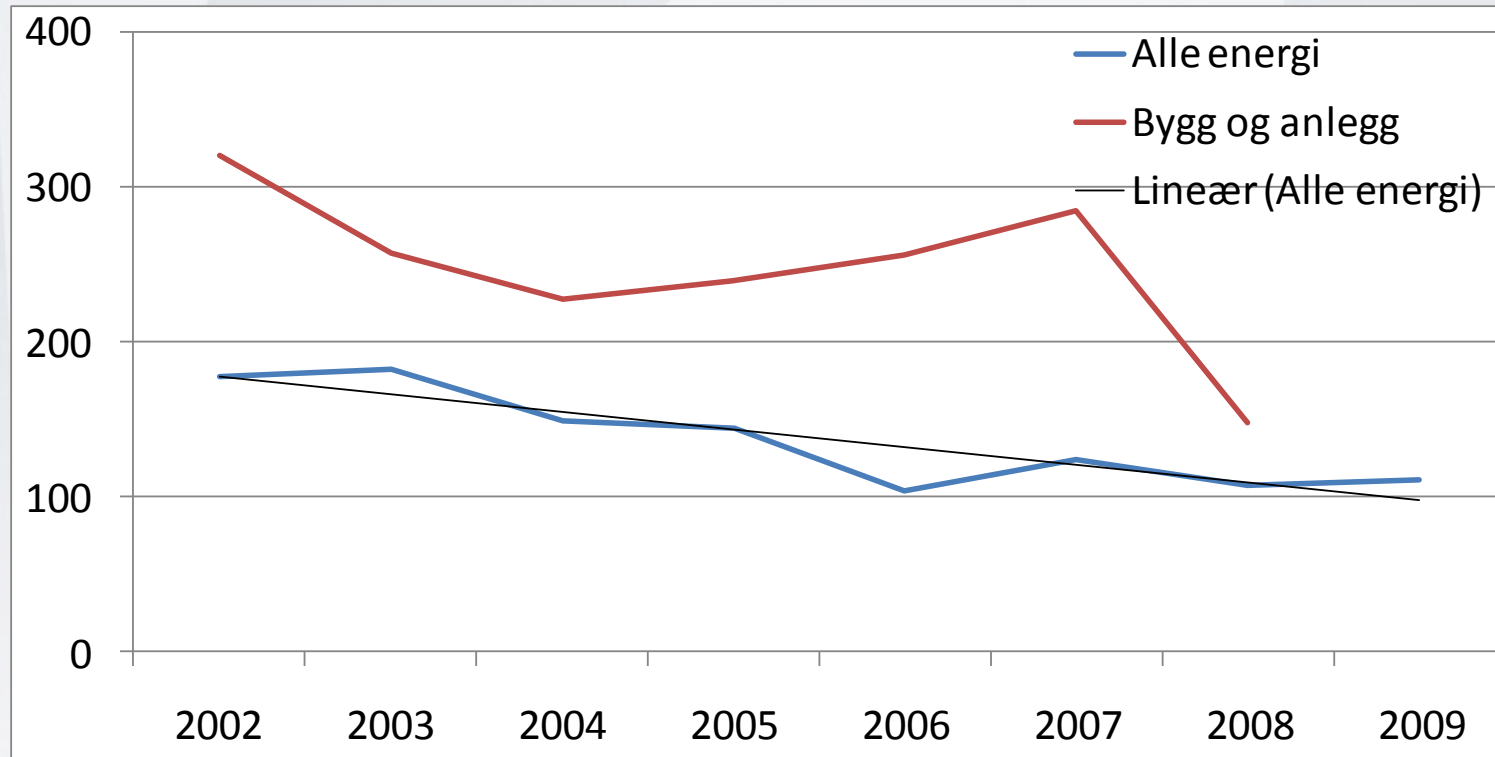
Bedrifter sortert etter H2 - verdier



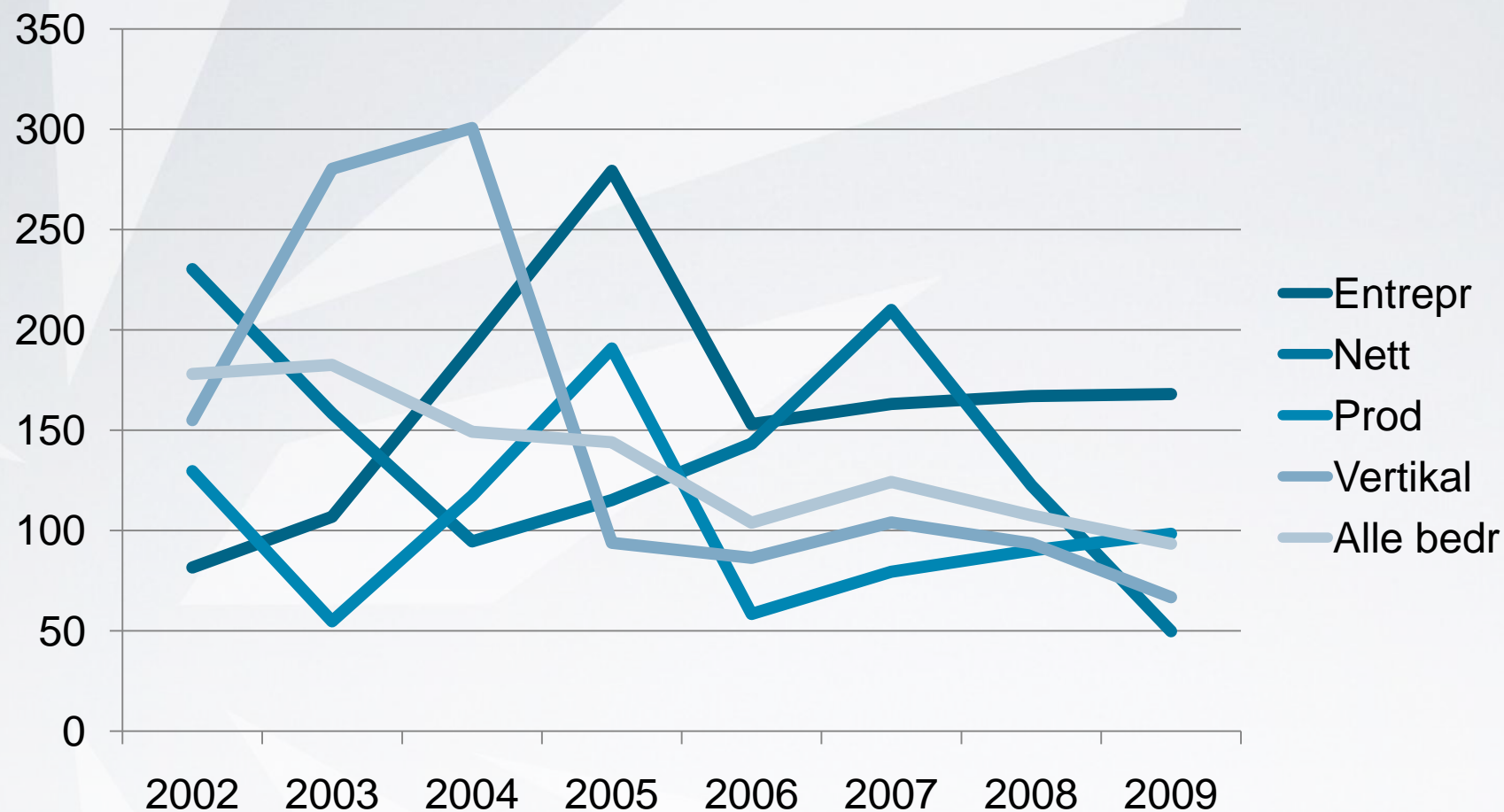
Skadefrekvens i forhold til bedriftsstørrelse



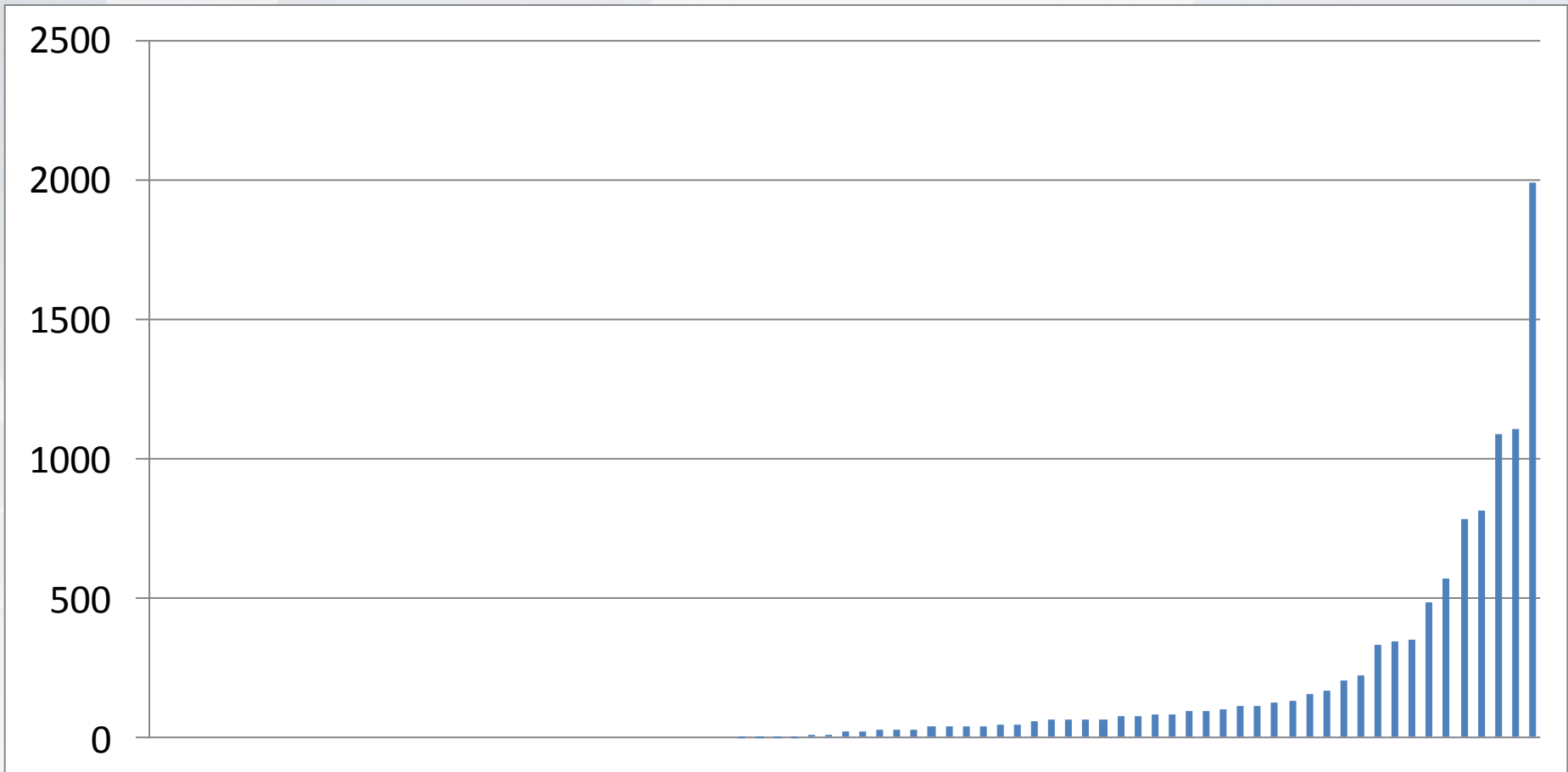
Fraværsdager per million arbeidstimer - F



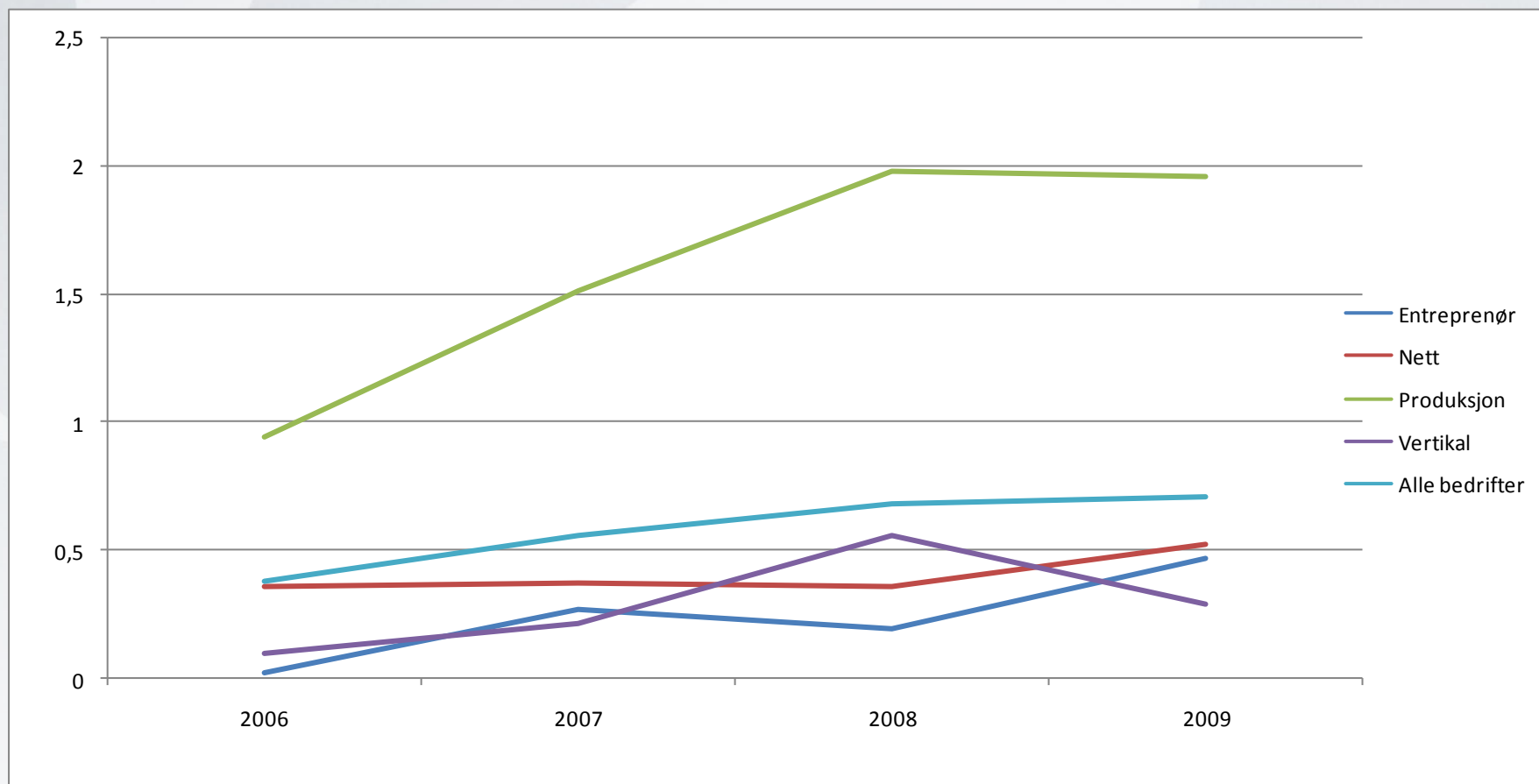
F – fordelt på ulike typer selskaper



Bedrifter sortert på F - verdier



Rapportering

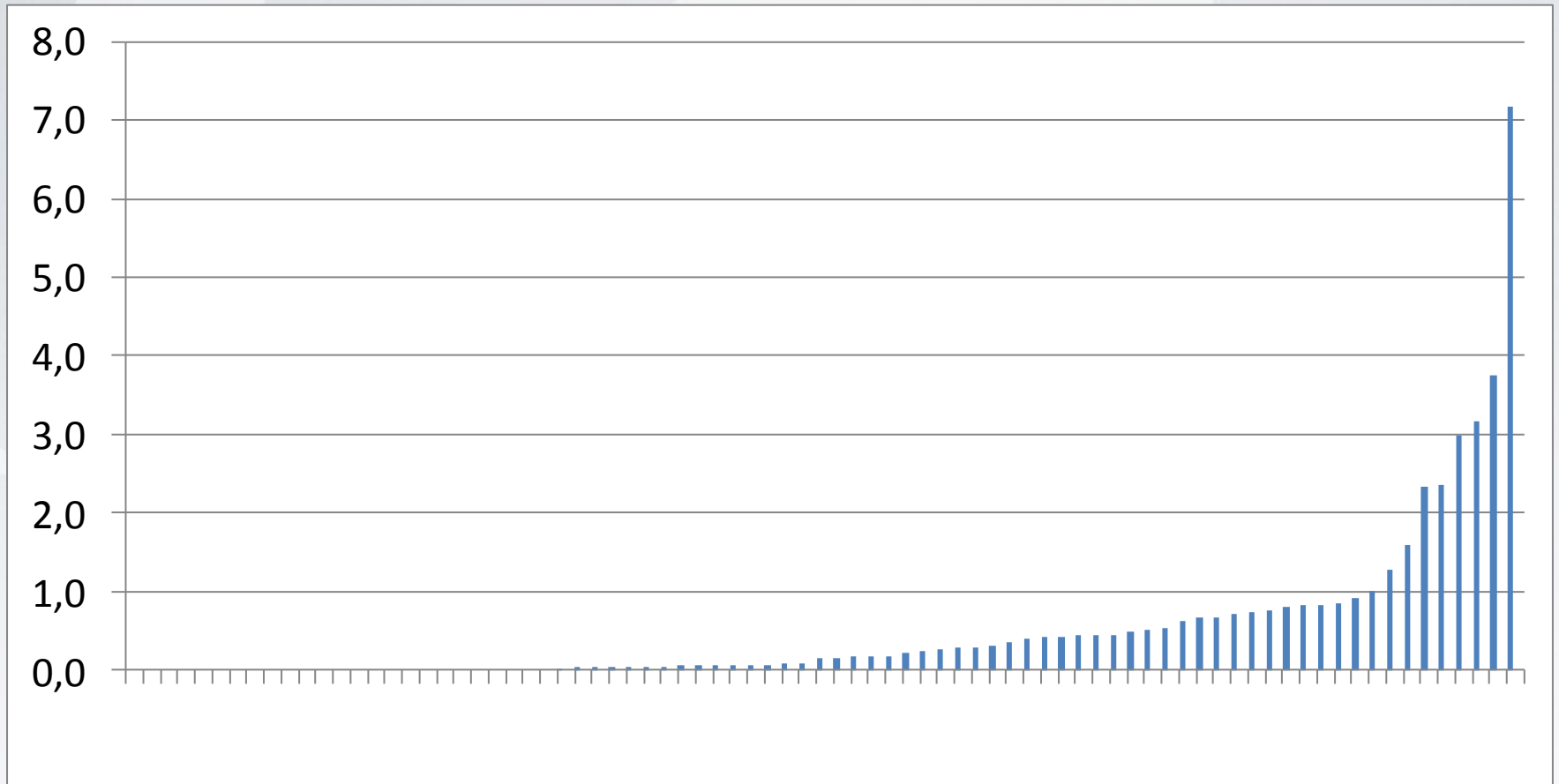


Høyest rapporteringsgrad

1.	Hydro Energi Kraftproduksjon	7,2
2.	Statkraft Energi	3,7
3.	Skagerak Kraft	3,2
4.	Trondheim Energi Nett	3,0
5.	Aktieselskabet Saudefaldende	2,3
6.	Skagerak Elektro	2,3

Tallene viser antall rapporter om tilløp, uønskede hendelser og farlige forhold per ansatt. Både forskning og erfaringer fra mange bransjer tyder på at økt rapportering gir færre skader og et høyere HMS – nivå.

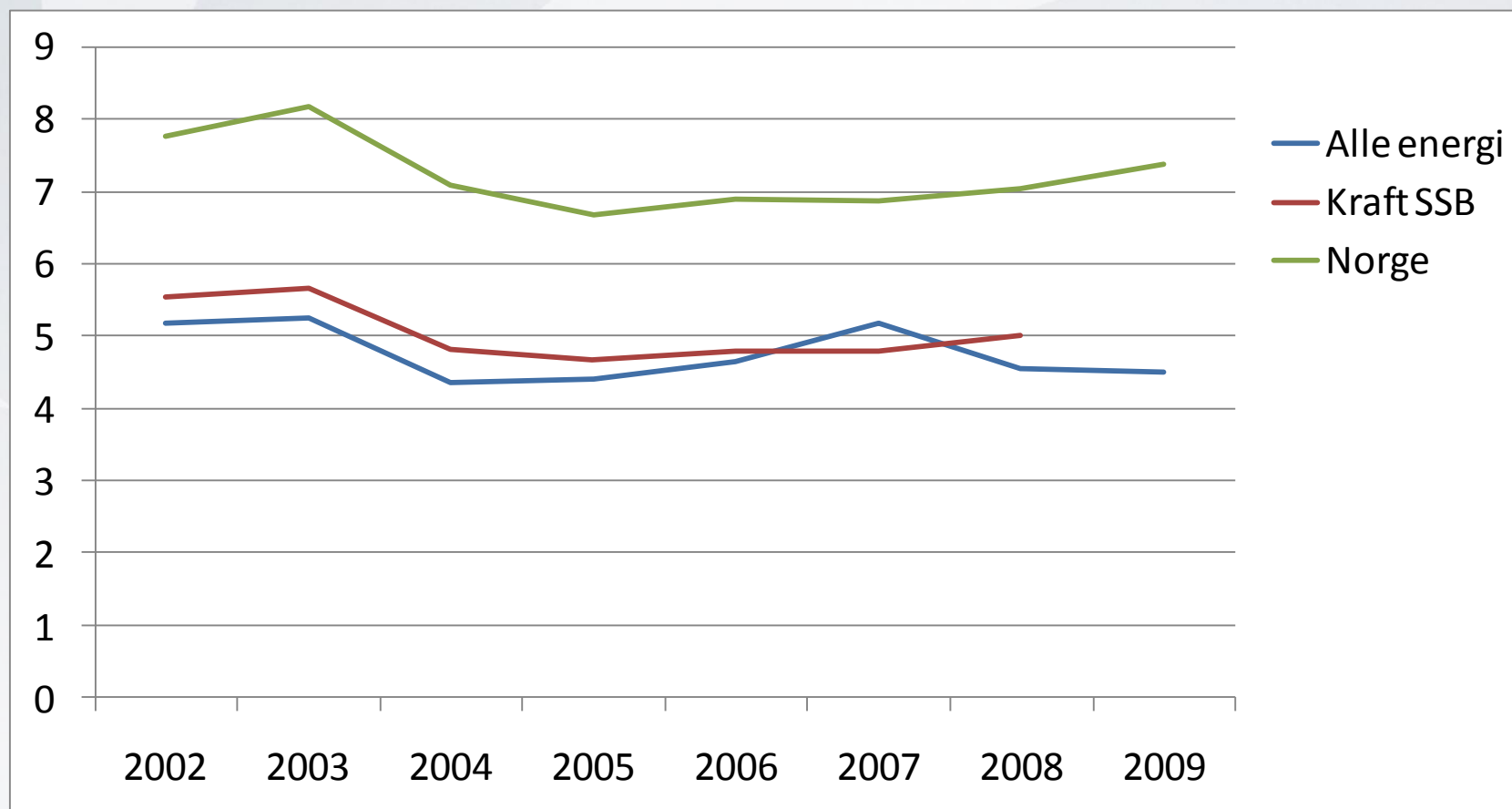
Bedrifter sortert på rapporteringsgrad (rapport per ansatt per år)



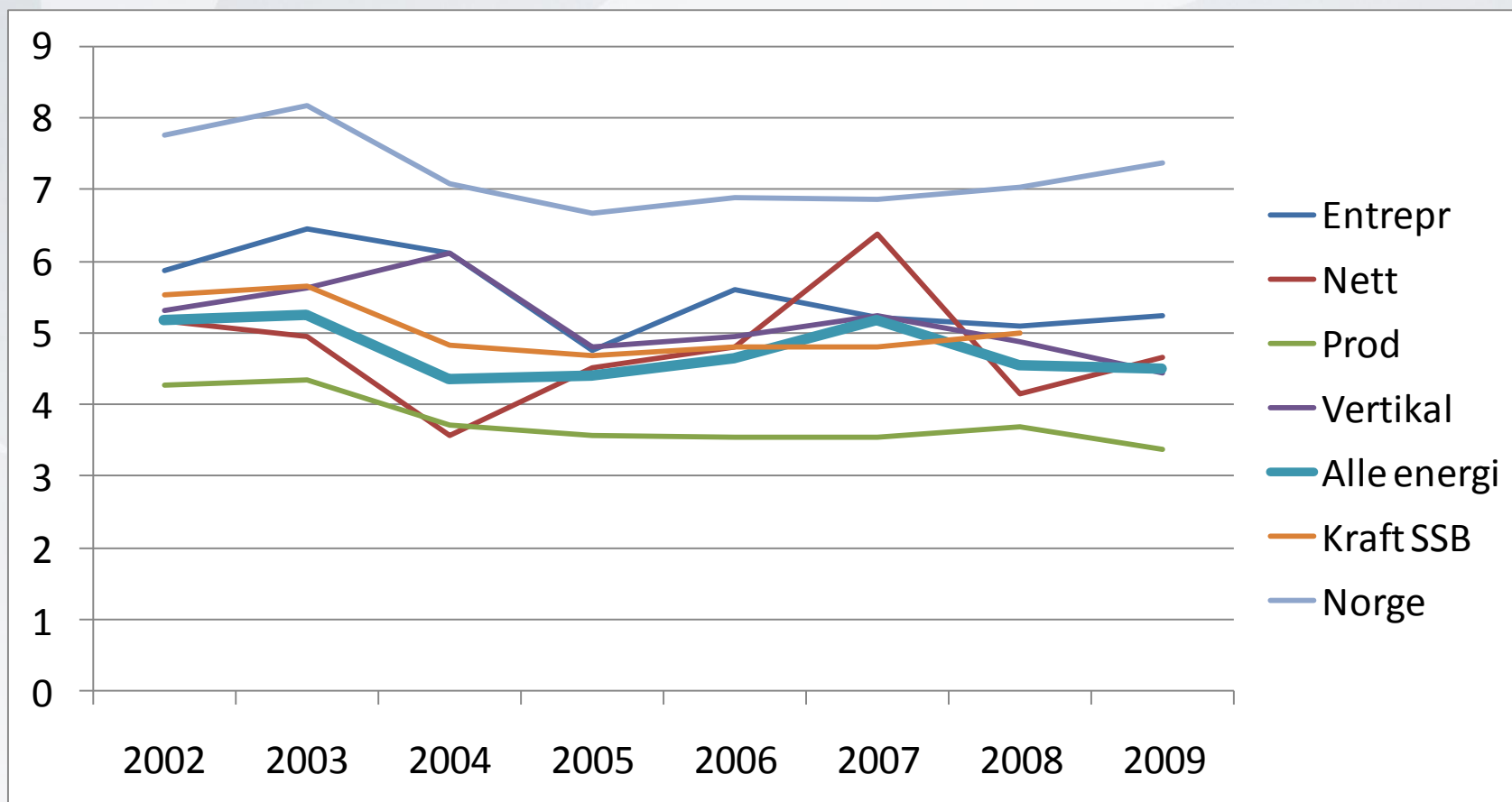
Skader hos underleverandører

- I 60 % av selskapene rapporterer underleverandører skader til selskapet (samme nivå som i fjor)
- Få selskaper inkluderer skader hos underleverandører i egen statistikk, men flere selskaper har egen HMS – statistikk for disse.

Totalt sykefravær – gj. snitt per år



Totalt sykefravær

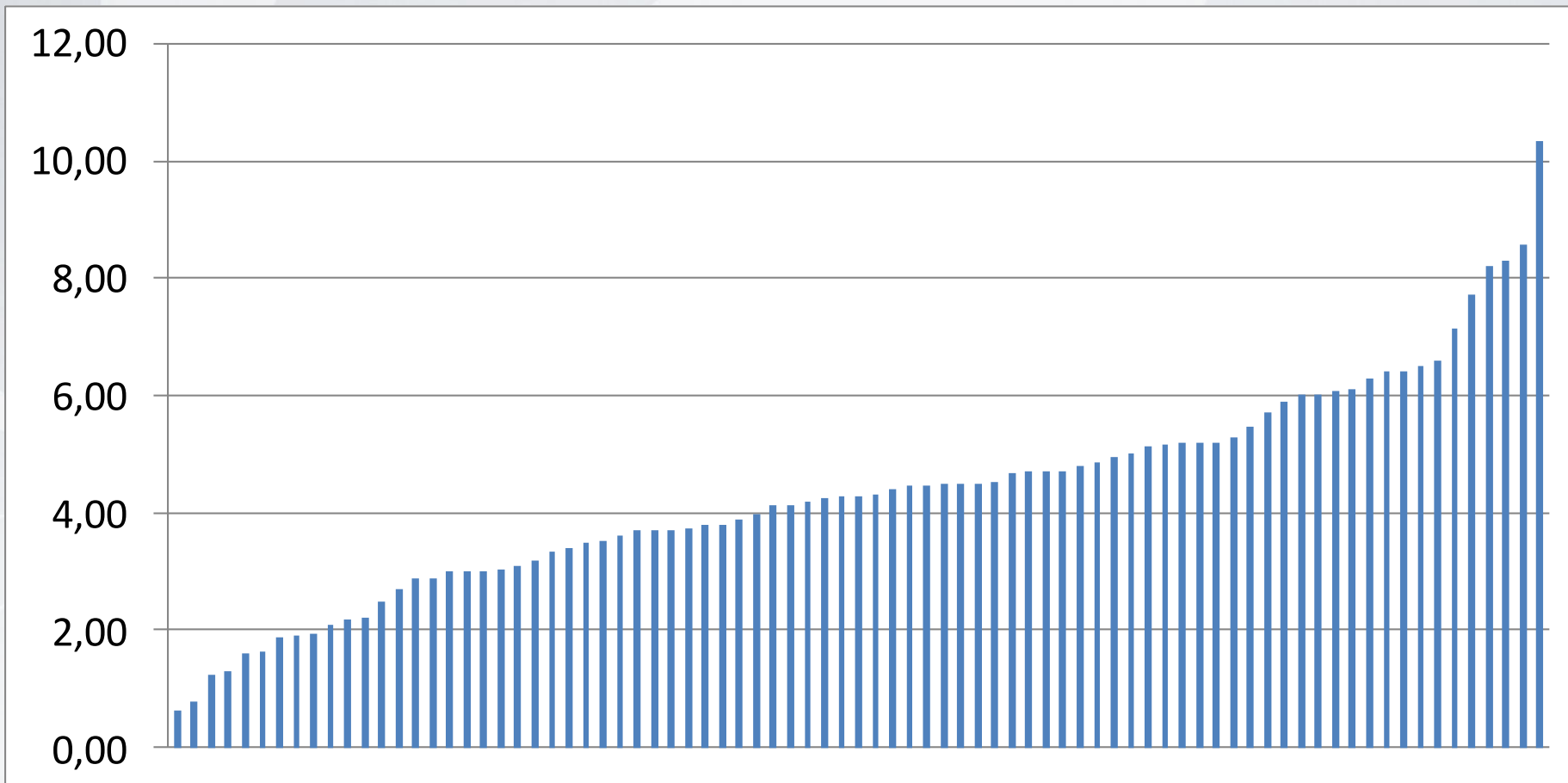


Legemeldt sykefravær - noen yrkesgrupper i bransjen

- Energimontør 5,4 %
- Energioperatør 4,9 %
- Elkraftingeniør/tekniker 4,1 %
- Sivilingeniør elkraft 2,3 %

Kilde: SSB, tallene er basert på 3. kvartal 2009

Bedrifter sortert etter totalt sykefravær



Laveste sykefravær (alle)

1.	Eidsiva Bioenergi	0,65 %
2.	Austevoll Kraftlag	0,8 %
3.	Orkdal Energi	1,0 %

Laveste sykefravær (over 100 ansatte)

1.	Agder Energi Produksjon	2,2 %
2.	Sunnhordland Kraftlag	2,5 %
3.	Sira Kvina Kraftselskap	2,9 %